

臺北市國小、國中、高中、高職  
學生人數預測分析  
(104~119 學年度)

臺北市政府教育局

104 年 3 月



## 摘要

近年來因社經環境變遷，人口結構改變，晚婚遲婚或不婚不育現象增多，致生育率持續下降，造成少子女化現象日益嚴重，直接衝擊教育體系各階段學生就學人數逐年減少，相對應也改變教師人數的供需狀況，尤以國中、小階段首當其衝。

有鑑於此，本報告特運用教育部、內政部、行政院國家發展委員會與本市各項相關資料按年運用統計方法，逐年推估未來 16 年(104 學年度至 119 學年度)國民中、小學之學生總數、各年級學生數、國中畢業生數、高中職之學生總數、各年級學生數等，希藉由本預測分析結果能對本市國民教育之規劃有所助益。以下茲就推估及預測結果重點說明如下：

- 一、國小新生數自 93 學年度起產生大幅度負成長，國中新生數劇減現象則遞移至 99 學年度，高中職則在 102 學年度呈現。
- 二、103 學年度國小新生數為 2 萬 101 人，全體國小學生數為 12 萬 1,218 人，較上學年度分別增加 521 人、減少 2,730 人。
- 三、依出生人口推計 107 學年度國小新生將增為 2 萬 1,571 人，較 103 學年度增加 1,470 人；全體國小學生數將減為 11 萬 5,467 人，較 103 學年度減少 5,751 人，平均年減 1,400 人。
- 四、103 學年度國中新生數為 2 萬 4,165 人，較上學年度減少 3,402 人，全體國中學生數為 8 萬 483 人，減少 3,970 人。
- 五、國中新生數推計至 111 學年度將降至 1 萬 7,790 人，較 103 學年度大幅

減少 6,375 人，平均年減 800 人；全體國中學生數大幅減少亦延續至 112 學年度，自 103 學年度 8 萬 483 人減至 5 萬 6,315 人，減少 2 萬 4,168 人或 30.0%，平均年減 2,700 人。

六、103 學年度高中職新生數為 3 萬 4,364 人，較上學年度減少 2,813 人，全體高中職學生數為 10 萬 9,311 人，減少 7,747 人。

七、高中職新生數推計至 114 學年度將降至 2 萬 2,347 人，較 103 學年度大幅減少 1 萬 2,017 人，平均年減 1,100 人；全體高中職學生數大幅減少亦延續至 115 學年度，自 103 學年度 10 萬 9,311 人減至 6 萬 8,902 人，減少 4 萬 409 人或 37.0%，平均年減 3,700 人。



# 目 次

壹、前言.....	1
貳、推估過程.....	1
一、資料來源.....	1
二、基本假設.....	2
三、名詞定義.....	3
四、推估流程.....	6
參、推估及預測結果.....	10
一、適齡兒童入學人數.....	10
二、國小一年級人數.....	12
三、國小學生人數.....	13
四、國中七年級人數.....	14
五、國中學生人數.....	15
六、國中畢業生人數.....	16
七、高中職一年級人數.....	17
八、高中職學生人數.....	20
肆、結語.....	21

伍、參考資料.....	22
陸、附錄.....	23
附表1 臺北市適齡兒童入學人口數實際統計及推估值－低推計.....	24
附表2 臺北市適齡兒童入學人口數實際統計及推估值－中推計.....	25
附表3 臺北市國中小歷年各年級學生數與修正率.....	26
附表4 臺北市國中小學生數實際統計及預測值－低推計.....	28
附表5 臺北市國中小學生數實際統計及預測值－中推計.....	30
附表6 北北基國中畢業生、高中職一年級人數與平均比率.....	32
附表7 北北基國中畢業生與高中職一年級人數實際統計及預測值 －低推計.....	33
附表8 北北基國中畢業生與高中職一年級人數實際統計及預測值 －中推計.....	34
附表9 臺北市高中職一年級人數實際統計及預測值－低推計.....	35
附表10 臺北市高中職一年級人數實際統計及預測值－中推計.....	36
附表11 臺北市高中職歷年各年級學生數與修正率.....	37
附表12 臺北市高中學生數實際統計及預測值－低推計.....	38
附表13 臺北市高中學生數實際統計及預測值－中推計.....	39

# 臺北市國小、國中、高中、高職學生人數預測分析

## 壹、前言

近年來因社經環境變遷，人口結構改變，生育率減幅劇增，少子化現象日益嚴重，對若干時日後各級學校之生源及教育環境品質，諸如學校增設裁併、教師進用與培育需求，以及教學軟硬體資源之安排等，均產生相當大之衝擊。

為持續掌握教育發展變化，乃運用教育部、內政部、行政院國家發展委員會(以下簡稱國發會)與臺北市各項相關資料按年運用統計方法，推估各年齡人口數，據以估算入學學生數，並考量近年就學修正率，逐年推估未來 16 年(104 學年度至 119 學年度)國民中、小學之學生總數、各年級學生數、國中畢業生數、高中職之學生總數、各年級學生數等，希藉由本預測分析結果能對本市國民教育之規劃有所助益。

## 貳、推估過程

### 一、資料來源

- (一)內政部臺閩地區歷年年底單齡人口數。
- (二)內政部臺閩地區歷年8月底單齡人口數。
- (三)國發會「103年至150年人口推計」單齡人口數。
- (四)臺北市政府教育局歷年臺北市國民中、小學各年級學生數、國中畢業生數、高中職各年級學生數。
- (五)教育部提供之新北市、基隆市國民中、小學各年級學生數、國中畢業生數、高中職各年級學生數。



## 二、基本假設

- (一)民國89年戶役政業務電腦化實施，90年以後內政部靜態單一年齡人口開始建立按月資料，故直接採最接近9月1日之8月底滿6歲年齡人口推計。
- (二)依據國民教育法施行細則第8條第1項1款規定，入學年齡係指於入學當年度9月1日滿6歲者，惟不一定均於當年度進入國小一年級就讀。以103學年度入學為例，適齡兒童入學人口數定義為96學年度出生人口(即在96年9月2日至97年9月1日期間出生者)，6年後至103學年度(即103年9月2日至104年9月1日期間)滿6歲，即為103學年度適齡兒童入學人口數。惟自戶役政業務電腦化實施後，自90年9月起可按月統計至8月31日止滿6歲者人數，與法定學年度起始日9月2日僅相差1日，差異已微乎其微，考量單日出生人數對整體影響不大，故假設9月1日未有出生人數，仍以各年8月31日止之人口數進行推估。
- (三)民國104年至119年，臺北市6、7歲人口數占臺閩地區6、7歲人口數之比率，均維持過去12年(92年至103年)之平均比率。
- (四)未來16年(指104學年度至119學年度)臺北市適齡兒童入學人數修正率與國中小各年級學生數之修正率，均維持過去6年(97學年度至102學年度)之平均數。
- (五)未來16年(指104學年度至119學年度)臺北市國中畢業生就學率，維持過去6年(97學年度至102學年度)之平均數。
- (六)未來16年(指104學年度至119學年度)臺北市高中職一年級學生數占北北基高中職一年級總學生數比率，維持過去6年(98學年度至103學年度)之平均數。

(七)未來16年(指104學年度至119學年度)臺北市高中、高職一年級學生數所占比率，維持過去6年(98學年度至103學年度)之平均數。

(八)未來16年(指104學年度至119學年度)臺北市高中職各年級學生數之修正率，維持過去6年(97學年度至102學年度)之平均數。

(九)新北市、基隆市之各項假設均與前述臺北市假設相同。

### 三、名詞定義

#### (一)適齡兒童入學人數

適齡兒童入學人數係指已具就讀國小一年級資格之人口數，依前述入學年齡之定義，即入學當年度9月1日滿6歲者，自民國90年起為當年8月底6歲人口；惟預估未來學年度時，係以年底人口數預估，若以103年底為基準，103學年度國小一年級新生年齡則跨越6歲與7歲兩個年齡層，其中6歲占8個月(97年1月1日至同年9月1日期間出生者)，7歲占4個月(96年9月2日至同年12月31日期間出生者)。

因此定義「推估適齡兒童入學人數」如下：

A式：

適齡兒童入學人數＝當年8月底6歲人口數

或

B式：

$$\text{適齡兒童入學人數} = \frac{8}{12} \times (\text{6歲人口數}) + \frac{4}{12} \times (\text{7歲人口數})$$

## (二)各級學生數平均修正率

一般而言，各級學校每隔一年(如國小一年級升二年級，或二年級升三年級…等)會因學生轉出、轉入而流失或增加一些學生，因此蒐集最近6年(97學年度至102學年度，即民國97年8月底至102年8月底之適齡兒童入學人數)之統計資料來計算其「平均修正率」，作為進行預測作業時修正之參數。

相關定義如下：

$$1. \text{進入小學一年級之平均修正率} = \frac{\sum_{97}^{102} \text{學年度國小一年級學生數}}{\sum_{97}^{102} \text{年8月底適齡兒童入學人數}} \times 100\%$$

【說明：上式中，適齡兒童入學人數與國小一年級同為當年度，故分子、分母之年度起訖時間相同。】

$$2. \text{國中小N年級升國中小N+1年級之平均修正率} = \frac{\sum_{97}^{102} \text{學年度國中小N+1年級學生數}}{\sum_{96}^{101} \text{學年度國中小N年級學生數}} \times 100\%$$

【說明：96學年度之國小一年級至97學年度時升為國小二年級，故上式中，分子分母差1個學年度。】

$$3. \text{國中九年級畢業生之平均修正率} = \frac{\sum_{97}^{102} \text{學年度國中畢業生數}}{\sum_{97}^{102} \text{學年度國中九年級學生數}} \times 100\%$$

$$4. \text{高中職N年級升N+1年級之平均修正率} = \frac{\sum_{97}^{102} \text{學年度高中職N+1年級學生數}}{\sum_{96}^{101} \text{學年度高中職N年級學生數}} \times 100\%$$

【說明：96學年度之高中一年級至97學年度時升為高中二年級，故上式中，分子分母差1個學年度。】

### (三) 畢業生就學率

因高中職入學方式無學區限制，學生可於縣市間流動，因此將臺北市、新北市、基隆市(以下簡稱北北基)等三縣市之國中畢業生數納入合併計算，作為推估臺北市高中職人數之基礎。

國中畢業生升高中職一年級時，會流失或增加一些學生，因此蒐集北北基最近6年(97學年度至102學年度之國中畢業生、98學年度至103學年度之高中職一年級學生)之統計資料來計算其「畢業生就學率」，作為進行預測作業時修正之參數。

相關定義如下：

$$\text{畢業生就學率} = \frac{\sum_{98}^{103} \text{高中職一年級學生人數}}{\sum_{97}^{102} \text{國中畢業生數}} \times 100\%$$

【說明：上式中，97學年度國中畢業生進入98學年度高中職一年級，相差1個學年度。】

### (四) 高中職一年級學生平均比率

臺北市(新北市、基隆市)高中職一年級學生數占北北基高中職一年級總學生數之比率，並計算6年來之平均比率。

相關定義如下：

$$1. \text{高中職一年級學生數占北北基比率} = \frac{\text{高中職一年級學生數}}{\text{北北基高中職一年級總學生數}} \times 100\%$$

$$2. \text{高中職一年級學生數占北北基平均比率} = \frac{\sum_{98}^{103} \text{高中職一年級學生數占北北基比率}}{6}$$

臺北市高中、高職一年級學生數占高中職一年級總學生數比率，並分別計算6年來之平均比率。

相關定義如下：

$$1. \text{高中一年級學生數占高中職一年級總學生數比率} = \frac{\text{高中一年級學生數}}{\text{高中職一年級總學生數}} \times 100\%$$

$$2. \text{高中一年級學生數占高中職一年級總學生數平均比率} = \frac{\sum_{103} \text{高中一年級學生數占高中職一年級總學生數比率}}{98} \quad 6$$

$$3. \text{高職一年級學生數占高中職一年級總學生數比率} = \frac{\text{高職一年級學生數}}{\text{高中職一年級總學生數}} \times 100\%$$

$$4. \text{高職一年級學生數占高中職一年級總學生數平均比率} = \frac{\sum_{103} \text{高職一年級學生數占高中職一年級總學生數比率}}{98} \quad 6$$

#### 四、推估流程

##### (一) 國中小學生數推估

1. 由「內政統計資訊網」公告之「臺閩地區人口統計」或臺北市政府主計處「臺北市統計資料庫查詢系統」，蒐集臺閩地區及臺北市民國92年至103年底6、7歲人口數，以及向內政部戶政司蒐集臺北市92年至103年各年8月底6歲人口數。(詳附錄之附表1、2)
2. 由「臺北市教育統計」(臺北市政府教育局編印)或「臺北市教育統計資料查詢系統」，蒐集92學年度至103學年度國小一年級至國中九年級各年級之學生數，以及國中畢業生數等資料。(詳附錄之附表3)
3. 以103學年度各年級學生為基礎，由過去6年(97學年度至102學年度)國中小各年級學生數計算學生之「平均修正率」(即上述「進入小

學一年級之平均修正率」與「國中小N年級升國中小N+1年級之平均修正率」)，逐年計算未來升一個年級後之各年級學生數。(詳附錄之附表3)

4.104學年度以後之適齡入學人數推估如下：

(1)因國發會之人口推估已納入出生、死亡、遷入、遷出、生育率等因素，故以其推估104年至150年臺閩地區6、7歲之低推計及中推計人口數為基礎，並計算民國92年至103年各年底臺北市6、7歲人口數占臺閩地區6、7歲人口數之平均比率，再逐年推算臺北市104至119年各年之6、7歲人口數。(詳附錄之附表1、2)

(2)以上述適齡兒童入學人數「B式」，逐年計算學年度適齡兒童入學人數。(詳附錄之附表1、2)

(3)依前項計算出之當年學年度適齡兒童入學人數，再以「進入小學一年級之平均修正率」(詳附錄之附表3)，逐年推算各學年度之一年級新生人數(詳附錄之附表4、5)。

(4)進一步以「國中小N年級升國中小N+1年級之平均修正率」(詳附錄之附表3)，逐年推算未來升一個年級後之各年級學生數(詳附錄之附表4、5)。

5.各學年度九年級學生，以前述「國中九年級畢業之平均修正率」(詳附錄之附表3)，逐年推算該學年度之畢業生(詳附錄之附表4、5)。

6.新北市、基隆市之推估方式同臺北市。

## (二)高中職學生數推估

高中職入學方式無學區限制，學生可於縣市間流動，因此以北北基(臺北市、新北市、基隆市)等三縣市之國中畢業生數為基礎，推估臺北市的高中職人數。

- 1.由「臺北市教育統計」(臺北市政府教育局編印)或「臺北市教育統計資料查詢系統」，取得過去6年(97學年度至102學年度)高中一至三年級及延修生，高職一至四年級及延修生之學生數等資料。(詳附錄之附表11、12、13)
- 2.以103學年度各年級學生為基礎，由過去6年(97學年度至102學年度)來高中職各年級學生數計算學生之「平均修正率」(即上述「高中職N年級升N+1年級之平均修正率」，逐年計算未來高一年級之各年級學生數。(詳附錄之附表11、12、13)
- 3.104學年度以後之高中職一年級人數推估如下：
  - (1)依前述國中小推估方式計算出臺北市、新北市、基隆市之國中畢業生數，以上述之「畢業生就學率」逐年推算北北基之高中職一年級總學生數。(詳附錄之附表6)
  - (2)前項計算結果，以「高中職一年級學生數占北北基平均比率」，逐年推算臺北市未來高中職一年級新生總人數。(詳附錄之附表6、7、8)

- (3)進一步以「高中一年級學生數占高中職一年級總學生數平均比率」、「高職一年級學生數占高中職一年級總學生數平均比率」分別推算高中、高職一年級新生人數。(詳附錄之附表9、10)
- (4)前項計算結果，依「高中職N年級升N+1年級之平均修正率」(詳附錄之附表11)，逐年計算未來升一個年級後之各年級學生數。(詳附錄之附表12、13)



## 參、推估及預測結果

### 一、適齡兒童入學人數

依國發會「103年至150年人口推計」，民國104年至108年臺閩地區6歲、7歲人口，不論是低推計或中推計均相同，不同推計方式之6歲人口在109年、7歲人口在110年開始有差異；對應到臺北市之適齡兒童入學人口，不同推計方式至109年開始產生變化。(詳表1、圖1；附錄之附表1、2)

表1 臺閩地區及臺北市適齡兒童入學人數實際值與預測值彙整表

單位：人

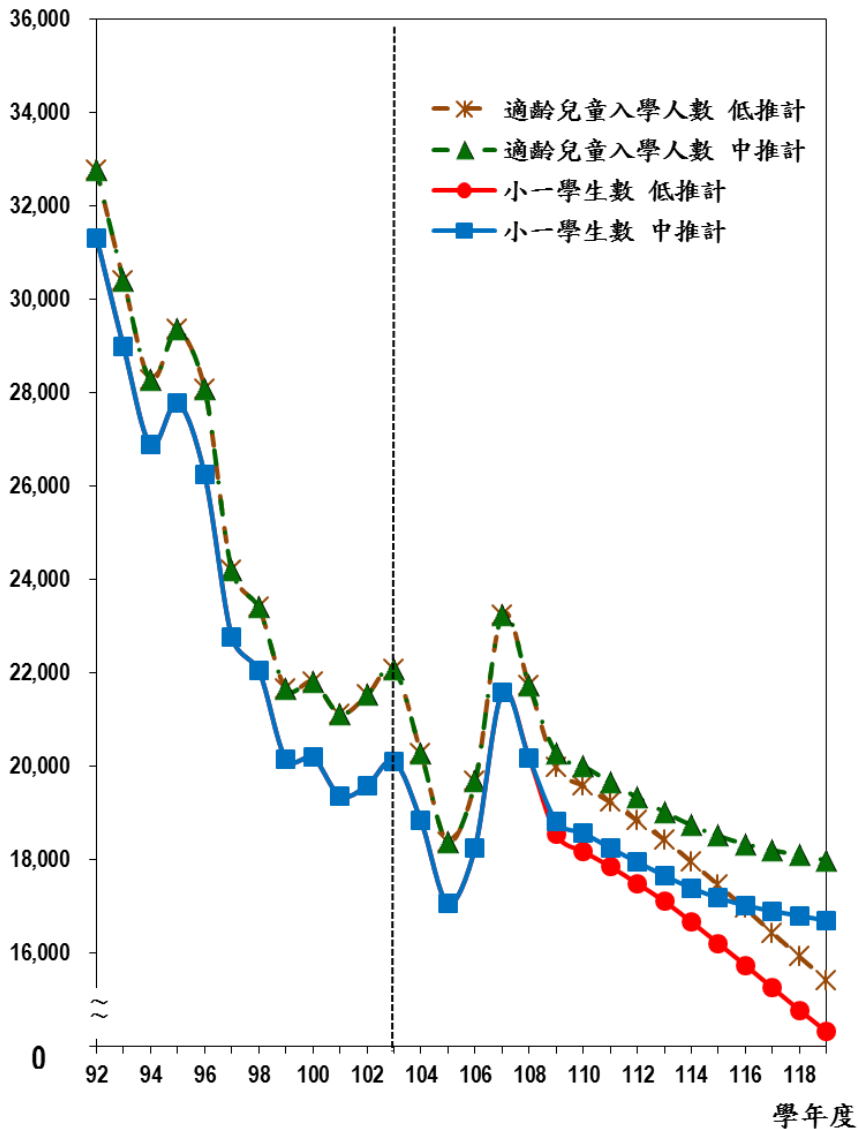
年底 (學年度)	臺閩地區				臺北市					
	6歲		7歲		6歲		7歲		適齡兒童入學人數	
	低推計	中推計	低推計	中推計	低推計	中推計	低推計	中推計	低推計	中推計
92	323,603	323,603	322,764	322,764	33,781	33,781	32,964	32,964	32,768	32,768
93	267,593	267,593	323,482	323,482	27,922	27,922	33,274	33,274	30,401	30,401
94	283,032	283,032	267,532	267,532	29,297	29,297	27,548	27,548	28,275	28,275
<b>95</b>	<b>306,404</b>	<b>306,404</b>	<b>282,866</b>	<b>282,866</b>	<b>31,157</b>	<b>31,157</b>	<b>28,950</b>	<b>28,950</b>	<b>29,351</b>	<b>29,351</b>
96	257,225	257,225	306,146	306,146	25,588	25,588	30,806	30,806	28,080	28,080
97	246,490	246,490	257,027	257,027	24,571	24,571	25,355	25,355	24,186	24,186
98	227,730	227,730	246,345	246,345	22,731	22,731	24,423	24,423	23,399	23,399
99	218,802	218,802	227,587	227,587	22,150	22,150	22,605	22,605	21,652	21,652
<b>100</b>	<b>208,625</b>	<b>208,625</b>	<b>218,674</b>	<b>218,674</b>	<b>21,688</b>	<b>21,688</b>	<b>21,962</b>	<b>21,962</b>	<b>21,808</b>	<b>21,808</b>
101	207,227	207,227	208,527	208,527	21,810	21,810	21,444	21,444	21,118	21,118
102	206,402	206,402	207,120	207,120	22,671	22,671	21,492	21,492	21,516	21,516
103	199,553	199,553	206,252	206,252	21,755	21,755	22,204	22,204	22,082	22,082
104	195,708	195,708	199,381	199,381	20,259	20,259	20,316	20,316	20,278	20,278
<b>105</b>	<b>169,787</b>	<b>169,787</b>	<b>195,606</b>	<b>195,606</b>	<b>17,576</b>	<b>17,576</b>	<b>19,931</b>	<b>19,931</b>	<b>18,361</b>	<b>18,361</b>
106	201,376	201,376	169,727	169,727	20,846	20,846	17,294	17,294	19,662	19,662
107	237,674	237,674	201,272	201,272	24,603	24,603	20,509	20,509	23,238	23,238
108	197,945	197,945	237,510	237,510	20,491	20,491	24,201	24,201	21,728	21,728
109	191,931	196,385	197,840	197,840	19,868	20,329	20,159	20,159	19,965	20,272
<b>110</b>	<b>189,182</b>	<b>193,163</b>	<b>191,839</b>	<b>196,286</b>	<b>19,584</b>	<b>19,996</b>	<b>19,547</b>	<b>20,000</b>	<b>19,572</b>	<b>19,997</b>
111	185,513	189,756	189,097	193,072	19,204	19,643	19,268	19,673	19,225	19,653
112	181,607	186,662	185,435	189,672	18,799	19,323	18,895	19,327	18,831	19,324
113	177,580	183,692	181,536	186,583	18,383	19,015	18,498	19,012	18,421	19,014
114	172,672	181,037	177,517	183,620	17,874	18,740	18,088	18,710	17,945	18,730
<b>115</b>	<b>167,880</b>	<b>179,017</b>	<b>172,618</b>	<b>180,971</b>	<b>17,378</b>	<b>18,531</b>	<b>17,589</b>	<b>18,440</b>	<b>17,448</b>	<b>18,501</b>
116	162,933	177,484	167,835	178,954	16,866	18,373	17,101	18,234	16,944	18,327
117	157,797	176,340	162,896	177,425	16,335	18,254	16,598	18,079	16,423	18,196
118	152,866	175,310	157,769	176,285	15,824	18,148	16,076	17,962	15,908	18,086
119	148,072	174,270	152,847	175,258	15,328	18,040	15,574	17,858	15,410	17,979

資料來源：內政部、國發會、本報告整理。

說明：紅色框線表示低推計與中推計數字不同。

臺北市104學年度適齡兒童入學人數預估為2萬278人，之後持續下降，至105學年度為1萬8,361人，已降至2萬人以下，而106學年度至107學年度則往上攀升，107學年度達2萬3,238人，惟108學年度又開始持續下降，低推計在109學年度、中推計在110學年度再度降至2萬人以下。人數最多者為107學年度，其出生日期為民國100年9月2日至101年9月1日，因100年有「助妳好孕」政策加持，101年適逢龍年，故這兩年出生人數較多，致107學年度前後之適齡兒童入學人數均較以往增加。(詳表1、圖1；附錄之附表1、2)

圖1 臺北市適齡兒童入學人數與國小一年級學生數



## 二、國小一年級人數

依97學年度至102學年度資料顯示，進入小學一年級之學生數占當年適齡兒童入學人數之平均修正率為92.83%(詳附錄之附表3)，由適齡兒童入學人數推算之國小一年級新生人數，104學年度為1萬8,823人，之後持續下降至105學年度，為1萬7,044人，106、107學年度往上回升，108學年度起復呈下降趨勢，上升原因係學生之出生學年度適逢實施「助妳好孕」政策及龍年之故，致出生人數增加。119學年度國小一年級低推計人數已降至1萬4,305人，中推計則尚有1萬6,689人。(詳表2、圖1；附錄之附表3、4、5)

表2 臺北市國中小學生數實際值與預測值彙整表

學年度	適齡兒童入學人數		小一學生數		國小學生數		國七學生數		國中學生數		國中畢業生數	
	低推計	中推計	低推計	中推計	低推計	中推計	低推計	中推計	低推計	中推計	低推計	中推計
92	32,768	32,768	31,317	31,317	192,452	192,452	33,286	33,286	101,545	101,545	33,627	33,627
93	30,401	30,401	28,982	28,982	189,148	189,148	32,707	32,707	100,190	100,190	34,130	34,130
94	28,275	28,275	26,883	26,883	183,171	183,171	33,217	33,217	98,725	98,725	32,833	32,833
<b>95</b>	<b>29,351</b>	<b>29,351</b>	<b>27,784</b>	<b>27,784</b>	<b>178,498</b>	<b>178,498</b>	<b>33,012</b>	<b>33,012</b>	<b>98,665</b>	<b>98,665</b>	<b>32,371</b>	<b>32,371</b>
96	28,080	28,080	26,236	26,236	172,474	172,474	33,154	33,154	98,917	98,917	32,754	32,754
97	24,186	24,186	22,766	22,766	163,133	163,133	33,155	33,155	98,774	98,774	32,588	32,588
98	23,399	23,399	22,050	22,050	154,548	154,548	32,345	32,345	98,369	98,369	32,716	32,716
99	21,652	21,652	20,148	20,148	145,930	145,930	30,051	30,051	95,287	95,287	32,861	32,861
<b>100</b>	<b>21,808</b>	<b>21,808</b>	<b>20,182</b>	<b>20,182</b>	<b>139,259</b>	<b>139,259</b>	<b>28,139</b>	<b>28,139</b>	<b>90,149</b>	<b>90,149</b>	<b>31,764</b>	<b>31,764</b>
101	21,118	21,118	19,364	19,364	130,862	130,862	28,898	28,898	86,887	86,887	29,615	29,615
102	21,516	21,516	19,580	19,580	123,948	123,948	27,567	27,567	84,453	84,453	27,826	27,826
103	22,082	22,082	20,101	20,101	121,218	121,218	24,165	24,165	80,483	80,483	28,601	28,601
104	20,278	20,278	18,823	18,823	118,197	118,197	22,786	22,786	74,324	74,324	27,271	27,271
<b>105</b>	<b>18,361</b>	<b>18,361</b>	<b>17,044</b>	<b>17,044</b>	<b>115,081</b>	<b>115,081</b>	<b>21,040</b>	<b>21,040</b>	<b>67,775</b>	<b>67,775</b>	<b>23,864</b>	<b>23,864</b>
106	19,662	19,662	18,252	18,252	113,244	113,244	20,974	20,974	64,598	64,598	22,502	22,502
107	23,238	23,238	21,571	21,571	115,467	115,467	20,208	20,208	62,032	62,032	20,778	20,778
108	21,728	21,728	20,169	20,169	115,976	115,976	20,508	20,508	61,501	61,501	20,713	20,713
109	19,965	20,272	18,533	18,818	114,382	114,667	20,981	20,981	61,513	61,513	19,956	19,956
<b>110</b>	<b>19,572</b>	<b>19,997</b>	<b>18,168</b>	<b>18,563</b>	<b>113,716</b>	<b>114,394</b>	<b>19,648</b>	<b>19,648</b>	<b>60,950</b>	<b>60,950</b>	<b>20,252</b>	<b>20,252</b>
111	19,225	19,653	17,846	18,243	114,552	115,625	17,790	17,790	58,232	58,232	20,720	20,720
112	18,831	19,324	17,480	17,938	113,809	115,339	19,051	19,051	56,315	56,315	19,403	19,403
113	18,421	19,014	17,100	17,650	109,324	111,406	22,516	22,516	59,193	59,193	17,568	17,568
114	17,945	18,730	16,658	17,386	105,804	108,616	21,052	21,052	62,438	62,438	18,813	18,813
<b>115</b>	<b>17,448</b>	<b>18,501</b>	<b>16,196</b>	<b>17,174</b>	<b>103,466</b>	<b>106,972</b>	<b>19,345</b>	<b>19,642</b>	<b>62,712</b>	<b>63,009</b>	<b>22,235</b>	<b>22,235</b>
116	16,944	18,327	15,729	17,012	101,027	105,419	18,964	19,376	59,174	59,883	20,790	20,790
117	16,423	18,196	15,245	16,891	98,427	104,066	18,627	19,041	56,761	57,881	19,104	19,397
118	15,908	18,086	14,767	16,789	95,714	102,916	18,245	18,723	55,664	56,965	18,727	19,135
119	15,410	17,979	14,305	16,689	92,919	101,953	17,848	18,423	54,552	56,015	18,395	18,803

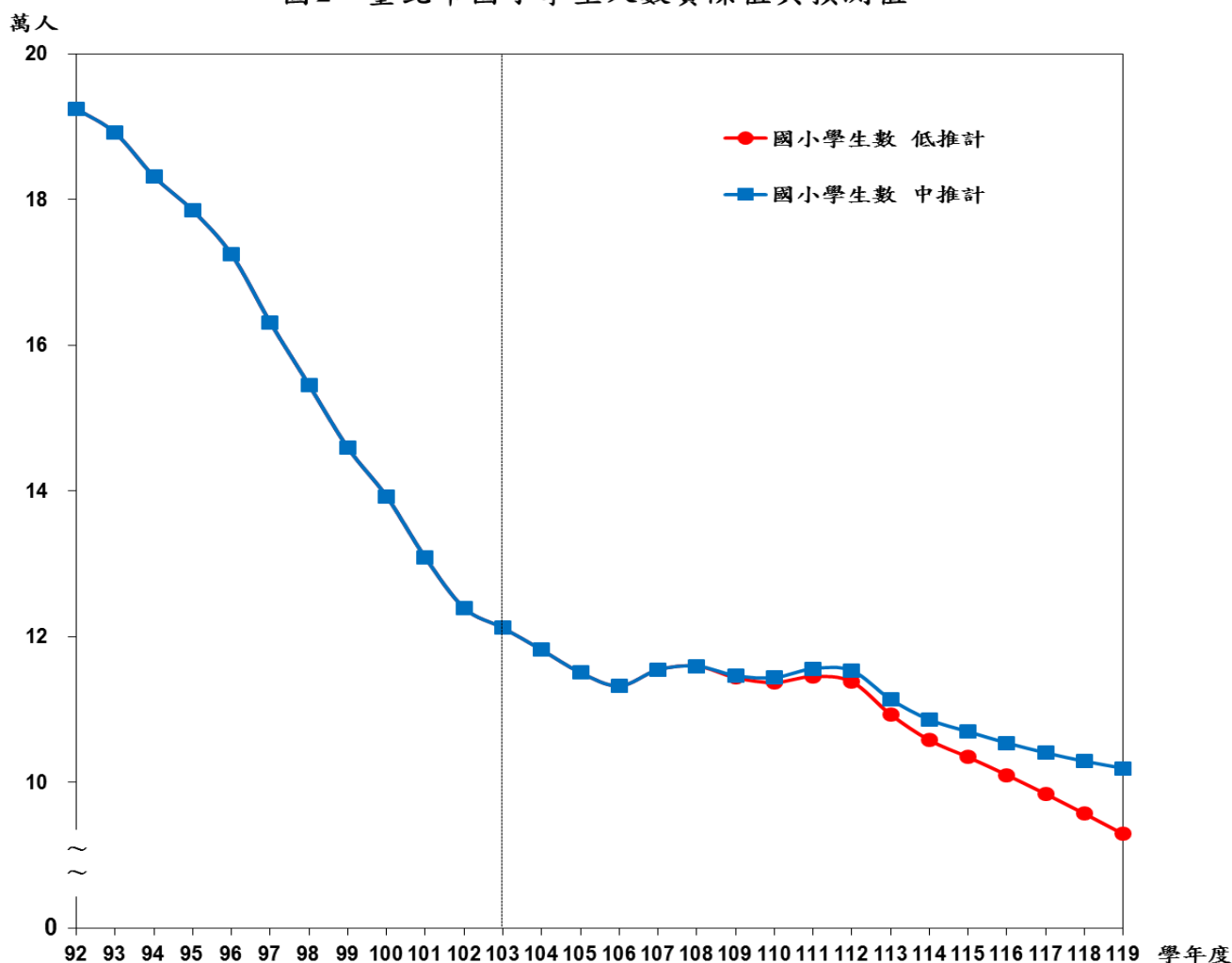
資料來源：內政部、教育部、國發會、臺北市政府主計處、教育局、本報告整理。

說明：紅色框線表示低推計與中推計數字不同。

### 三、國小學生人數

103學年度臺北市國小學生計有12萬1,218人，104學年度預估為11萬8,197人，跌破12萬人，未來呈現下降趨勢，至106學年度降至11萬3,244人，107學年度受惠100年實施「助妳好孕」政策及101年龍年成效，學生數提升至11萬5,467人，爾後至112學年度間尚稱平穩，112學年度以後，中推計減幅尚緩和，低推計減幅就相當明顯。(詳表2、圖2；各年級修正率與推估結果詳附錄之附表3、4、5)

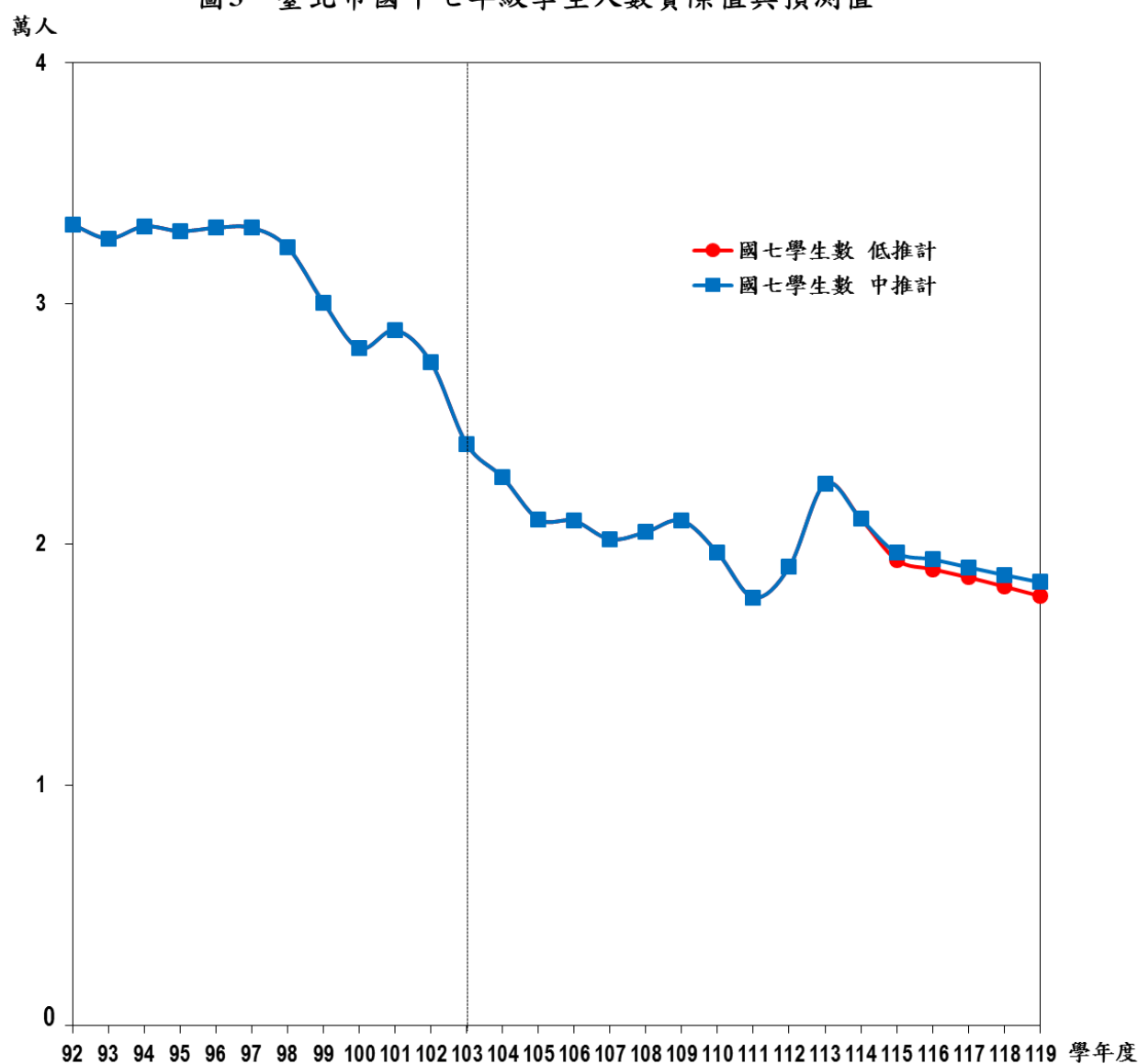
圖2 臺北市國小學生人數實際值與預測值



#### 四、國中七年級人數

103學年度臺北市國中七年級學生計有2萬4,165人，104學年度預估為2萬2,786人，持續下降至111學年度最低僅1萬7,790人，112學年度之後略為上升，主要係因百年結婚潮、「助妳好孕」政策及101年龍年效應，100、101年出生之新生兒開始進入國中就讀所致，113學年度之後則再呈下降趨勢，另自115學年度起之低推計、中推計始有不同。(詳表2、圖3；各年級修正率與推估結果詳附錄之附表3、4、5)

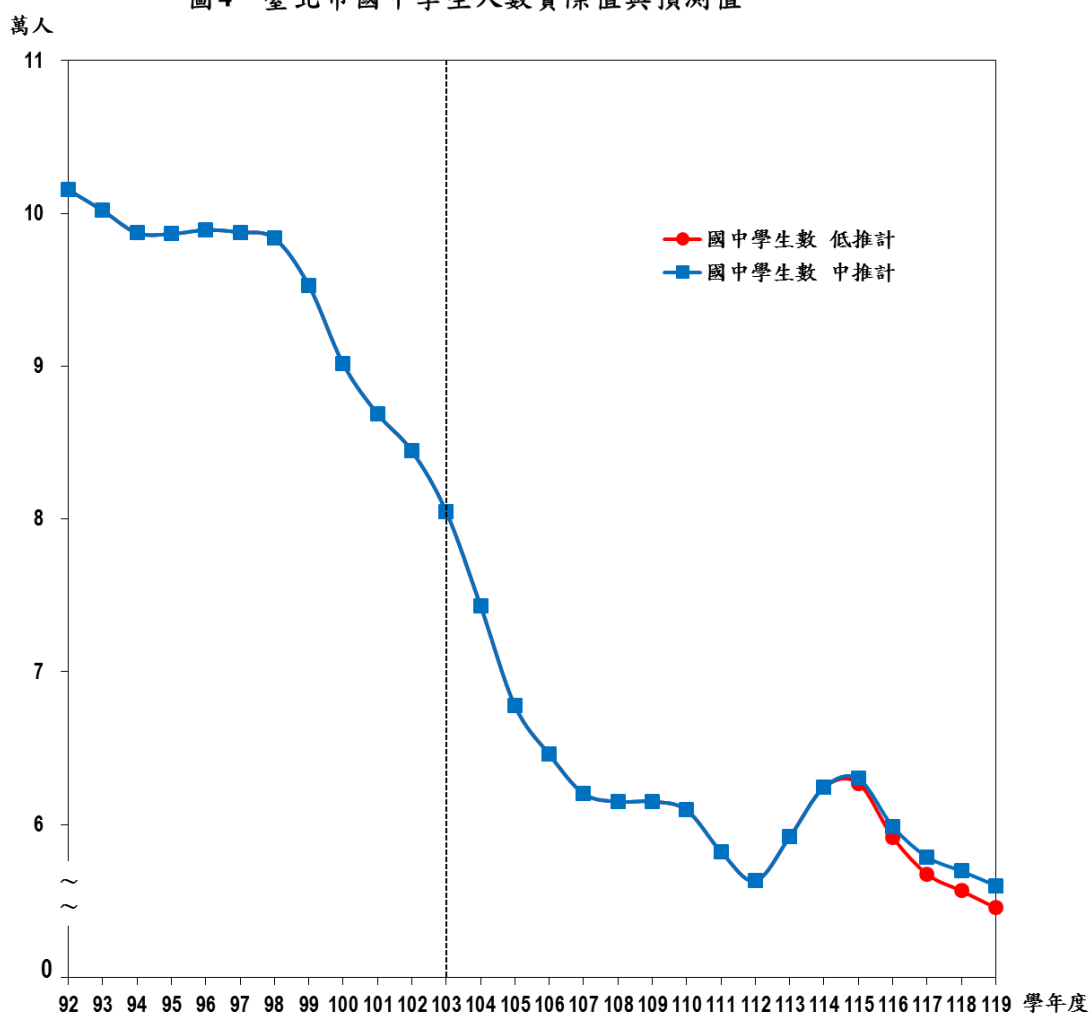
圖3 臺北市國中七年級學生人數實際值與預測值



## 五、國中學生人數

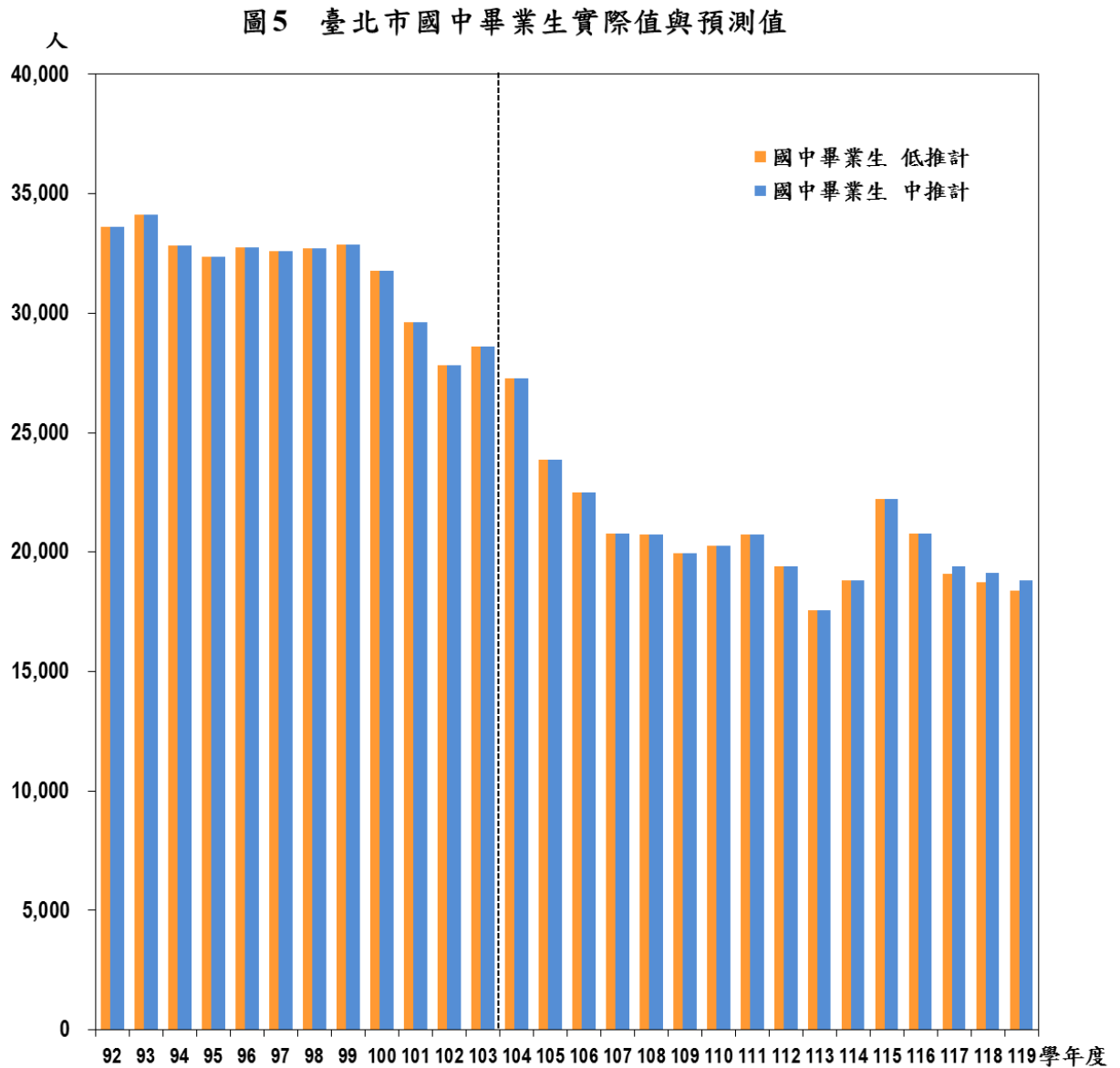
103學年度臺北市國中學生計有8萬483人，104學年度預估為7萬4,324人，跌破8萬人，未來年年下降至112學年度降至最低不到6萬人，僅5萬6,315人，113學年度因100年「助妳好孕」政策及101年龍年效應，學生數提升至5萬9,193人，113至115學年度學生數轉為上升趨勢，115學年度以後，中、低推計均轉為下降趨勢。(詳表2、圖4；各年級修正率與推估結果詳附錄之附表3、4、5)

圖4 臺北市國中學生人數實際值與預測值



## 六、國中畢業生人數

102學年度臺北市國中畢業生計有2萬7,826人，103學年度預估為2萬8,601人，未來大致呈現下降趨勢，至113學年度降至最低為1萬7,568人，之後為上升之勢，自117學年度中推計與低推計數據始有不同。(詳表2、圖5；附錄之附表3、4、5)



## 七、高中職一年級人數

依97至102學年度北北基國中畢業生與98至103學年度高中職一年級人數資料，北北基國中畢業生進入高中職之就學率為90.6%(詳附錄之附表6)，98至103學年度臺北市高中職一年級新生占北北基高中職一年級新生之平均比率為52.3%。(詳附錄之附表6)

表3 北北基國中畢業生與高中職一年級人數預測值彙整表

單位：人

學年度	國中畢業生								北北基高中職一年級人數	
	總計		臺北市		新北市		基隆市		低推計	中推計
	低推計	中推計	低推計	中推計	低推計	中推計	低推計	中推計		
92	91,443	91,443	33,627	33,627	52,329	52,329	5,487	5,487	77,329	77,329
93	93,549	93,549	34,130	34,130	53,687	53,687	5,732	5,732	79,764	79,764
94	90,842	90,842	32,833	32,833	52,228	52,228	5,781	5,781	80,163	80,163
<b>95</b>	<b>89,767</b>	<b>89,767</b>	<b>32,371</b>	<b>32,371</b>	<b>51,736</b>	<b>51,736</b>	<b>5,660</b>	<b>5,660</b>	<b>78,836</b>	<b>78,836</b>
96	90,698	90,698	32,754	32,754	52,184	52,184	5,760	5,760	78,354	78,354
97	89,208	89,208	32,588	32,588	50,984	50,984	5,636	5,636	79,055	79,055
98	88,221	88,221	32,716	32,716	50,009	50,009	5,496	5,496	78,832	78,832
99	88,569	88,569	32,861	32,861	50,086	50,086	5,622	5,622	78,664	78,664
<b>100</b>	<b>84,685</b>	<b>84,685</b>	<b>31,764</b>	<b>31,764</b>	<b>47,857</b>	<b>47,857</b>	<b>5,064</b>	<b>5,064</b>	<b>80,541</b>	<b>80,541</b>
101	78,513	78,513	29,615	29,615	44,249	44,249	4,649	4,649	77,668	77,668
102	73,847	73,847	27,826	27,826	41,675	41,675	4,346	4,346	71,941	71,941
103	77,676	77,676	28,601	28,601	44,358	44,358	4,717	4,717	68,103	68,103
104	74,085	74,085	27,271	27,271	42,521	42,521	4,293	4,293	70,373	70,373
<b>105</b>	<b>64,611</b>	<b>64,611</b>	<b>23,864</b>	<b>23,864</b>	<b>37,114</b>	<b>37,114</b>	<b>3,633</b>	<b>3,633</b>	<b>67,120</b>	<b>67,120</b>
106	61,502	61,502	22,502	22,502	35,601	35,601	3,399	3,399	58,537	58,537
107	59,473	59,473	20,778	20,778	35,587	35,587	3,108	3,108	55,720	55,720
108	57,349	57,349	20,713	20,713	33,582	33,582	3,054	3,054	53,882	53,882
109	55,229	55,229	19,956	19,956	32,473	32,473	2,800	2,800	51,957	51,957
<b>110</b>	<b>54,862</b>	<b>54,862</b>	<b>20,252</b>	<b>20,252</b>	<b>31,746</b>	<b>31,746</b>	<b>2,864</b>	<b>2,864</b>	<b>50,037</b>	<b>50,037</b>
111	55,087	55,087	20,720	20,720	31,651	31,651	2,716	2,716	49,704	49,704
112	52,071	52,071	19,403	19,403	29,770	29,770	2,898	2,898	49,908	49,908
113	47,165	47,165	17,568	17,568	26,971	26,971	2,626	2,626	47,176	47,176
114	50,467	50,467	18,813	18,813	28,845	28,845	2,809	2,809	42,731	42,731
<b>115</b>	<b>59,646</b>	<b>59,646</b>	<b>22,235</b>	<b>22,235</b>	<b>34,094</b>	<b>34,094</b>	<b>3,317</b>	<b>3,317</b>	<b>45,722</b>	<b>45,722</b>
116	55,821	55,821	20,790	20,790	31,920	31,920	3,111	3,111	54,038	54,038
117	51,273	52,057	19,104	19,397	29,314	29,762	2,855	2,898	50,573	50,573
118	50,260	51,352	18,727	19,135	28,734	29,358	2,799	2,859	46,453	47,163
119	49,370	50,467	18,395	18,803	28,226	28,852	2,749	2,812	45,535	46,524

資料來源：教育部、臺北市政府教育局、本報告整理。

說明：紅色框線表示低推計與中推計數字不同。



103學年度北北基國中畢業生預估有7萬7,676人，104學年度預計進入臺北市高中職就讀者有3萬6,802人，未來持續減少，至107學年度減少至3萬人以下，為2萬9,139人，至114學年度將至最低為2萬2,347人，115學年度後略為上升。(詳表3、4、圖6；附錄之附表6、7、8)

表4 臺北市高中職人數實際值與預測值彙整表

單位：人

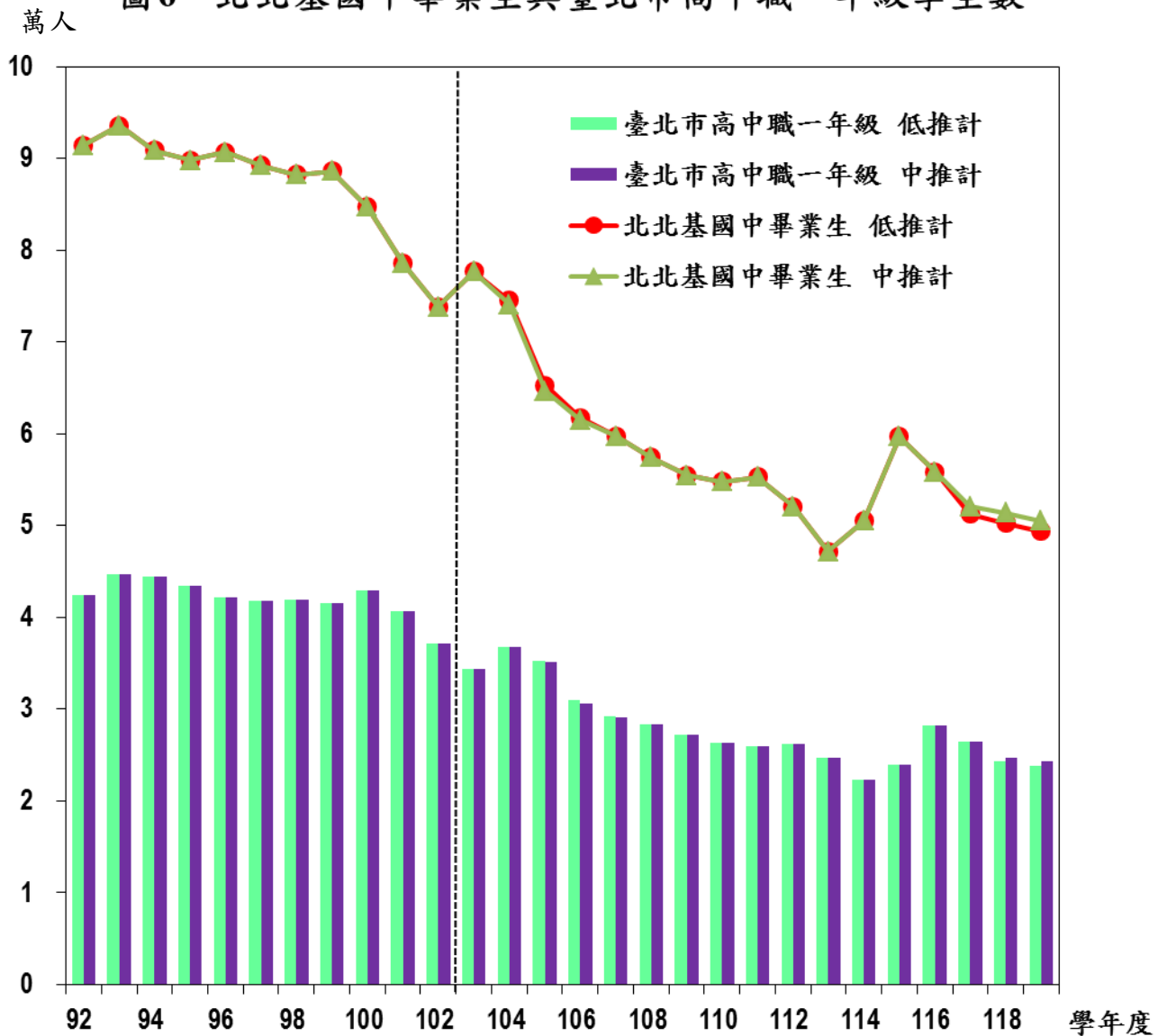
學年度	臺北市高中職一年級人數						臺北市高中職人數					
	總計		高中		高職		總計		高中		高職	
	低推計	中推計	低推計	中推計	低推計	中推計	低推計	中推計	低推計	中推計	低推計	中推計
92	42,461	42,461	26,839	26,839	15,622	15,622	121,587	121,587	75,084	75,084	46,503	46,503
93	44,647	44,647	27,546	27,546	17,101	17,101	123,882	123,882	78,073	78,073	45,809	45,809
94	44,433	44,433	27,648	27,648	16,785	16,785	126,256	126,256	79,803	79,803	46,453	46,453
<b>95</b>	<b>43,385</b>	<b>43,385</b>	<b>27,181</b>	<b>27,181</b>	<b>16,204</b>	<b>16,204</b>	<b>127,339</b>	<b>127,339</b>	<b>80,072</b>	<b>80,072</b>	<b>47,267</b>	<b>47,267</b>
96	42,142	42,142	26,078	26,078	16,064	16,064	125,497	125,497	78,871	78,871	46,626	46,626
97	41,842	41,842	25,500	25,500	16,342	16,342	123,145	123,145	77,011	77,011	46,134	46,134
98	41,860	41,860	25,312	25,312	16,548	16,548	122,267	122,267	75,604	75,604	46,663	46,663
99	41,580	41,580	25,011	25,011	16,569	16,569	121,927	121,927	74,717	74,717	47,210	47,210
<b>100</b>	<b>42,932</b>	<b>42,932</b>	<b>25,798</b>	<b>25,798</b>	<b>17,134</b>	<b>17,134</b>	<b>123,054</b>	<b>123,054</b>	<b>75,231</b>	<b>75,231</b>	<b>47,823</b>	<b>47,823</b>
101	40,681	40,681	25,192	25,192	15,489	15,489	121,463	121,463	74,994	74,994	46,469	46,469
102	37,177	37,177	23,086	23,086	14,091	14,091	117,058	117,058	72,892	72,892	44,166	44,166
103	34,364	34,364	20,986	20,986	13,378	13,378	109,311	109,311	68,347	68,347	40,964	40,964
104	36,802	36,802	22,437	22,437	14,365	14,365	105,540	105,540	65,580	65,580	39,960	39,960
<b>105</b>	<b>35,101</b>	<b>35,101</b>	<b>21,400</b>	<b>21,400</b>	<b>13,701</b>	<b>13,701</b>	<b>103,224</b>	<b>103,224</b>	<b>63,873</b>	<b>63,873</b>	<b>39,351</b>	<b>39,351</b>
106	30,613	30,613	18,664	18,664	11,949	11,949	99,342	99,342	61,520	61,520	37,822	37,822
107	29,139	29,139	17,765	17,765	11,374	11,374	92,010	92,010	56,921	56,921	35,089	35,089
108	28,178	28,178	17,179	17,179	10,999	10,999	85,404	85,404	52,796	52,796	32,608	32,608
109	27,171	27,171	16,565	16,565	10,606	10,606	82,017	82,017	50,729	50,729	31,288	31,288
<b>110</b>	<b>26,167</b>	<b>26,167</b>	<b>15,953</b>	<b>15,953</b>	<b>10,214</b>	<b>10,214</b>	<b>79,122</b>	<b>79,122</b>	<b>48,944</b>	<b>48,944</b>	<b>30,178</b>	<b>30,178</b>
111	25,993	25,993	15,847	15,847	10,146	10,146	77,025	77,025	47,639	47,639	29,386	29,386
112	26,100	26,100	15,912	15,912	10,188	10,188	76,010	76,010	47,007	47,007	29,003	29,003
113	24,671	24,671	15,041	15,041	9,630	9,630	74,503	74,503	46,097	46,097	28,406	28,406
114	22,347	22,347	13,624	13,624	8,723	8,723	70,905	70,905	43,884	43,884	27,021	27,021
<b>115</b>	<b>23,911</b>	<b>23,911</b>	<b>14,578</b>	<b>14,578</b>	<b>9,333</b>	<b>9,333</b>	<b>68,902</b>	<b>68,902</b>	<b>42,597</b>	<b>42,597</b>	<b>26,305</b>	<b>26,305</b>
116	28,260	28,260	17,229	17,229	11,031	11,031	72,552	72,552	44,814	44,814	27,738	27,738
117	26,448	26,448	16,125	16,125	10,323	10,323	76,341	76,341	47,247	47,247	29,094	29,094
118	24,293	24,664	14,811	15,037	9,482	9,627	76,543	76,914	47,415	47,641	29,128	29,273
119	23,813	24,330	14,518	14,833	9,295	9,497	72,372	73,245	44,758	45,296	27,614	27,949

資料來源：教育部、臺北市政府教育局、本報告整理。

說明：紅色框線表示低推計與中推計數字不同。

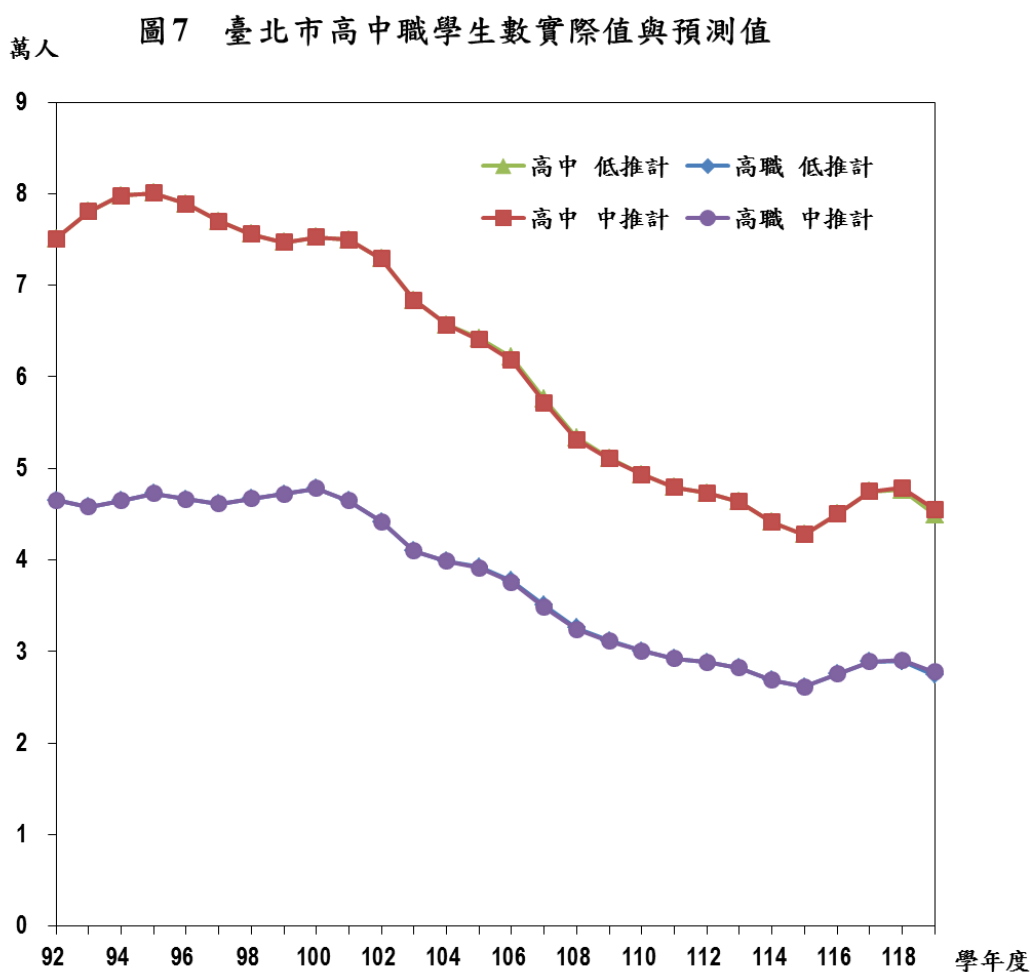
臺北市高中一年級方面，103學年度有2萬986人，104學年度預估為2萬2,437人，未來持續下降，至106學年度減少至2萬人以下，114學年度則減至最低，為1萬3,624人，115學年度後則略為增加；高職一年級方面，103學年度有1萬3,378人，104學年度預估為1萬4,365人，未來持續下降，至113學年度減少至1萬人以下，114學年度則減至最低，為8,723人，115學年度後則略為增加。(詳表3、4、圖6；附錄之附表9、10)

圖6 北北基國中畢業生與臺北市高中職一年級學生數



## 八、高中職學生人數

103學年度臺北市高中職學生計有10萬9,311人，104學年度預估為10萬5,540人，未來預估呈下降趨勢，至106學年度減少至10萬人以下，為9萬9,342人，至115學年度預估降至最低，為6萬8,902人。(詳表3、4；各年級修正率與推估結果詳附錄之附表11、12、13)



在高中方面，103學年度有6萬8,347人，104學年度預估6萬5,580人，未來預估持續下降，至115學年度減至最低，為4萬2,597人；高職103學年度有4萬964人，104學年度預估3萬9,960人，未來預估持續下降，至115學年度則減至最低，為2萬6,305人。(詳表3、4、圖7；各年級修正率與推估結果詳附錄之附表11、12、13)

## 肆、結語

受少子女化浪潮襲擊影響，相關教育配套因應措施，如每班學生人數是否降低、閒置教室如何處理、學校是否裁併、教師人數的供需狀況等問題，均需決策當局以宏觀高度及早規劃因應，既保障學生受教權益，又顧全社會觀感，創造雙贏局面。

再次將前述推估及預測結果，摘陳重點如下：

- 一、國小新生數自 93 學年度起產生大幅度負成長，國中新生數劇減現象則遞移至 99 學年度，高中職則在 102 學年度呈現。
- 二、103 學年度國小新生數為 2 萬 101 人，全體國小學生數為 12 萬 1,218 人，較上學年度分別增加 521 人、減少 2,730 人。
- 三、依出生人口推計 107 學年度國小新生將增為 2 萬 1,571 人，較 103 學年度增加 1,470 人；全體國小學生數將減為 11 萬 5,467 人，較 103 學年度減少 5,751 人，平均年減 1,400 人。
- 四、103 學年度國中新生數為 2 萬 4,165 人，較上學年度減少 3,402 人，全體國中學生數為 8 萬 483 人，減少 3,970 人。
- 五、國中新生數推計至 111 學年度將降至 1 萬 7,790 人，較 103 學年度大幅減少 6,375 人，平均年減 800 人；全體國中學生數大幅減少亦延續至 112 學年度，自 103 學年度 8 萬 483 人減至 5 萬 6,315 人，減少 2 萬 4,168 人或 30.0%，平均年減 2,700 人。
- 六、103 學年度高中職新生數為 3 萬 4,364 人，較上學年度減少 2,813 人，全體高中職學生數為 10 萬 9,311 人，減少 7,747 人。
- 七、高中職新生數推計至 114 學年度將降至 2 萬 2,347 人，較 103 學年度大幅減少 1 萬 2,017 人，平均年減 1,100 人；全體高中職學生數大幅減少亦延續至 115 學年度，自 103 學年度 10 萬 9,311 人減至 6 萬 8,902 人，減少 4 萬 409 人或 37.0%，平均年減 3,700 人。

## 伍、參考資料

- 1.內政部統計處全球資訊網資料。
- 2.教育部統計處全球資訊網資料。
- 3.教育部「國民教育階段學生人數預測分析報告(103~118 學年度)」，103 年 3 月。
- 4.教育部「高級中等教育階段學生人數預測分析報告(103~113 學年度)」，103 年 3 月。
- 5.行政院國家發展委員會全球資訊網資料。
- 6.行政院國家發展委員會「中華民國人口推計（103 至 150 年）」，103 年 8 月。
- 7.臺北市政府主計處全球資訊網「臺北市統計資料庫查詢系統」。
- 8.臺北市政府教育局「臺北市教育統計」，103 年 6 月。
- 9.臺北市政府教育局 103 學年度公務統計報表。
- 10.臺北市政府教育局全球資訊網「臺北市教育統計資料查詢系統」。

## 陸、附錄

附表1 臺北市適齡兒童入學人數實際統計及推估值－低推計

單位：人

年底 (學年度)	臺閩地區		臺北市				
	6歲	7歲	6歲	7歲	占臺閩地區比率(%)		學年度適齡兒童入學人數
					6歲	7歲	
92	323,603	322,764	33,781	32,964	0.104390	0.102130	32,768
93	267,593	323,482	27,922	33,274	0.104345	0.102862	30,401
94	283,032	267,532	29,297	27,548	0.103511	0.102971	28,275
<b>95</b>	<b>306,404</b>	<b>282,866</b>	<b>31,157</b>	<b>28,950</b>	<b>0.101686</b>	<b>0.102345</b>	<b>29,351</b>
96	257,225	306,146	25,588	30,806	0.099477	0.100625	28,080
97	246,490	257,027	24,571	25,355	0.099684	0.098647	24,186
98	227,730	246,345	22,731	24,423	0.099816	0.099141	23,399
99	218,802	227,587	22,150	22,605	0.101233	0.099325	21,652
<b>100</b>	<b>208,625</b>	<b>218,674</b>	<b>21,688</b>	<b>21,962</b>	<b>0.103957</b>	<b>0.100433</b>	<b>21,808</b>
101	207,227	208,527	21,810	21,444	0.105247	0.102836	21,118
102	206,402	207,120	22,671	21,492	0.109839	0.103766	21,516
103	199,553	206,252	21,755	22,204	0.109019	0.107655	22,082
104	195,708	199,381	20,259	20,316	0.103517	0.101895	20,278
<b>105</b>	<b>169,787</b>	<b>195,606</b>	<b>17,576</b>	<b>19,931</b>	<b>0.103517</b>	<b>0.101895</b>	<b>18,361</b>
106	201,376	169,727	20,846	17,294	0.103517	0.101895	19,662
107	237,674	201,272	24,603	20,509	0.103517	0.101895	23,238
108	197,945	237,510	20,491	24,201	0.103517	0.101895	21,728
109	191,931	197,840	19,868	20,159	0.103517	0.101895	19,965
<b>110</b>	<b>189,182</b>	<b>191,839</b>	<b>19,584</b>	<b>19,547</b>	<b>0.103517</b>	<b>0.101895</b>	<b>19,572</b>
111	185,513	189,097	19,204	19,268	0.103517	0.101895	19,225
112	181,607	185,435	18,799	18,895	0.103517	0.101895	18,831
113	177,580	181,536	18,383	18,498	0.103517	0.101895	18,421
114	172,672	177,517	17,874	18,088	0.103517	0.101895	17,945
<b>115</b>	<b>167,880</b>	<b>172,618</b>	<b>17,378</b>	<b>17,589</b>	<b>0.103517</b>	<b>0.101895</b>	<b>17,448</b>
116	162,933	167,835	16,866	17,101	0.103517	0.101895	16,944
117	157,797	162,896	16,335	16,598	0.103517	0.101895	16,423
118	152,866	157,769	15,824	16,076	0.103517	0.101895	15,908
119	148,072	152,847	15,328	15,574	0.103517	0.101895	15,410

資料來源：內政部、教育部、國發會、臺北市政府教育局。

說明：1.戶役政業務電腦化實施後，自90年9月起始可按月統計至8月31日止滿6歲者人數。

2.適齡兒童入學人數自90學年度起為當年8月底6歲人數。

3.104年起臺閩地區人數採行政院國家發展委員會於103年8月發布之「中華民國人口推計（103年至150年）」單齡人口6歲、7歲低推計數字。

4.104年以後之臺北市人口預估，係以92年至103年臺北市占臺閩地區比率之平均，假設未來比率不變來推算。

5.104學年度以後預估適齡兒童入學人數係採(6歲人口數\*8/12)+(7歲人口數\*4/12)而得

附表2 臺北市適齡兒童入學人數實際統計及推估值—中推計

單位：人

年底 (學年 度)	臺閩地區		臺北市				
	6歲	7歲	6歲	7歲	占臺閩地區比率		學年度適 齡兒童入 學人數
					6歲	7歲	
92	323,603	322,764	33,781	32,964	0.104390	0.102130	32,768
93	267,593	323,482	27,922	33,274	0.104345	0.102862	30,401
94	283,032	267,532	29,297	27,548	0.103511	0.102971	28,275
<b>95</b>	<b>306,404</b>	<b>282,866</b>	<b>31,157</b>	<b>28,950</b>	<b>0.101686</b>	<b>0.102345</b>	<b>29,351</b>
96	257,225	306,146	25,588	30,806	0.099477	0.100625	28,080
97	246,490	257,027	24,571	25,355	0.099684	0.098647	24,186
98	227,730	246,345	22,731	24,423	0.099816	0.099141	23,399
99	218,802	227,587	22,150	22,605	0.101233	0.099325	21,652
<b>100</b>	<b>208,625</b>	<b>218,674</b>	<b>21,688</b>	<b>21,962</b>	<b>0.103957</b>	<b>0.100433</b>	<b>21,808</b>
101	207,227	208,527	21,810	21,444	0.105247	0.102836	21,118
102	206,402	207,120	22,671	21,492	0.109839	0.103766	21,516
103	199,553	206,252	21,755	22,204	0.109019	0.107655	22,082
104	195,708	199,381	20,259	20,316	0.103517	0.101895	20,278
<b>105</b>	<b>169,787</b>	<b>195,606</b>	<b>17,576</b>	<b>19,931</b>	<b>0.103517</b>	<b>0.101895</b>	<b>18,361</b>
106	201,376	169,727	20,846	17,294	0.103517	0.101895	19,662
107	237,674	201,272	24,603	20,509	0.103517	0.101895	23,238
108	197,945	237,510	20,491	24,201	0.103517	0.101895	21,728
109	196,385	197,840	20,329	20,159	0.103517	0.101895	20,272
<b>110</b>	<b>193,163</b>	<b>196,286</b>	<b>19,996</b>	<b>20,000</b>	<b>0.103517</b>	<b>0.101895</b>	<b>19,997</b>
111	189,756	193,072	19,643	19,673	0.103517	0.101895	19,653
112	186,662	189,672	19,323	19,327	0.103517	0.101895	19,324
113	183,692	186,583	19,015	19,012	0.103517	0.101895	19,014
114	181,037	183,620	18,740	18,710	0.103517	0.101895	18,730
<b>115</b>	<b>179,017</b>	<b>180,971</b>	<b>18,531</b>	<b>18,440</b>	<b>0.103517</b>	<b>0.101895</b>	<b>18,501</b>
116	177,484	178,954	18,373	18,234	0.103517	0.101895	18,327
117	176,340	177,425	18,254	18,079	0.103517	0.101895	18,196
118	175,310	176,285	18,148	17,962	0.103517	0.101895	18,086
119	174,270	175,258	18,040	17,858	0.103517	0.101895	17,979

資料來源：同附表1。

說明：同附表1。



附表3 臺北市國中小歷年各年級學生數與修正率

單位：人

學年度	適齡兒童 入學人數	國民小學					
		一年級	二年級	三年級	四年級	五年級	六年級
92	32,768	31,317	32,097	32,257	32,231	32,466	32,084
93	30,401	28,982	31,240	32,031	32,119	32,254	32,522
94	28,275	26,883	28,781	31,229	31,919	32,139	32,220
<b>95</b>	<b>29,351</b>	<b>27,784</b>	<b>26,690</b>	<b>28,740</b>	<b>31,086</b>	<b>32,003</b>	<b>32,195</b>
96	28,080	26,236	27,605	26,690	28,655	31,136	32,152
97	24,186	22,766	26,080	27,521	26,631	28,853	31,282
98	23,399	22,050	22,720	26,187	27,600	26,950	29,041
99	21,652	20,148	21,958	22,739	26,169	27,841	27,075
<b>100</b>	<b>21,808</b>	<b>20,182</b>	<b>20,088</b>	<b>21,940</b>	<b>22,728</b>	<b>26,389</b>	<b>27,932</b>
101	21,118	19,364	20,150	20,132	21,922	22,870	26,424
102	21,516	19,580	19,274	20,092	20,125	21,988	22,889
103	22,082	20,101	19,577	19,291	20,018	20,235	21,996
修正率	--	0.928268	0.996359	1.000072	0.999766	1.007716	1.003682
流失率	--	0.071732	0.003641	-0.000072	0.000234	-0.007716	-0.003682

資料來源：臺北市政府教育局。

說明：1.流失率=1-修正率

2.入學修正率=97~102學年度1年級學生數總計÷97~102學年度適齡兒童入學人數總計

3.N年級修正率=97~102學年度N年級學生數總計÷96~101學年度N-1年級學生數總計

4.畢業生修正率=97~102學年度畢業生數總計÷97~102學年度九年級學生數總計

附表3 臺北市國中小歷年各年級學生數與修正率(續)

單位：人

學年度	國民中學			
	七年級	八年級	九年級	該學年度畢業生
92	33,286	34,505	33,754	33,627
93	32,707	33,155	34,328	34,130
94	33,217	32,595	32,913	32,833
<b>95</b>	<b>33,012</b>	<b>33,166</b>	<b>32,487</b>	<b>32,371</b>
96	33,154	32,851	32,912	32,754
97	33,155	32,972	32,647	32,588
98	32,345	33,182	32,842	32,716
99	30,051	32,234	33,002	32,861
<b>100</b>	<b>28,139</b>	<b>29,961</b>	<b>32,049</b>	<b>31,764</b>
101	28,898	28,118	29,871	29,615
102	27,567	28,865	28,021	27,826
103	24,165	27,555	28,763	--
修正率	1.035933	0.997793	0.995320	0.994364
流失率	-0.035933	0.002207	0.004680	0.005636

附表4 臺北市國中小學生數實際統計及預測值－低推計

單位：人

學年度	當年8月底 6歲適齡 入學人數	國民小學學生數						
		總計	一年級	二年級	三年級	四年級	五年級	六年級
92	32,768	192,452	31,317	32,097	32,257	32,231	32,466	32,084
93	30,401	189,148	28,982	31,240	32,031	32,119	32,254	32,522
94	28,275	183,171	26,883	28,781	31,229	31,919	32,139	32,220
<b>95</b>	<b>29,351</b>	<b>178,498</b>	<b>27,784</b>	<b>26,690</b>	<b>28,740</b>	<b>31,086</b>	<b>32,003</b>	<b>32,195</b>
96	28,080	172,474	26,236	27,605	26,690	28,655	31,136	32,152
97	24,186	163,133	22,766	26,080	27,521	26,631	28,853	31,282
98	23,399	154,548	22,050	22,720	26,187	27,600	26,950	29,041
99	21,652	145,930	20,148	21,958	22,739	26,169	27,841	27,075
<b>100</b>	<b>21,808</b>	<b>139,259</b>	<b>20,182</b>	<b>20,088</b>	<b>21,940</b>	<b>22,728</b>	<b>26,389</b>	<b>27,932</b>
101	21,118	130,862	19,364	20,150	20,132	21,922	22,870	26,424
102	21,516	123,948	19,580	19,274	20,092	20,125	21,988	22,889
103	22,082	121,218	20,101	19,577	19,291	20,018	20,235	21,996
104	20,278	118,197	18,823	20,028	19,578	19,286	20,172	20,310
<b>105</b>	<b>18,361</b>	<b>115,081</b>	<b>17,044</b>	<b>18,754</b>	<b>20,029</b>	<b>19,573</b>	<b>19,435</b>	<b>20,246</b>
106	19,662	113,244	18,252	16,982	18,755	20,024	19,724	19,507
107	23,238	115,467	21,571	18,186	16,983	18,751	20,179	19,797
108	21,728	115,976	20,169	21,492	18,187	16,979	18,896	20,253
109	19,965	114,382	18,533	20,096	21,494	18,183	17,110	18,966
<b>110</b>	<b>19,572</b>	<b>113,716</b>	<b>18,168</b>	<b>18,466</b>	<b>20,097</b>	<b>21,489</b>	<b>18,323</b>	<b>17,173</b>
111	19,225	114,552	17,846	18,102	18,467	20,092	21,655	18,390
112	18,831	113,809	17,480	17,781	18,103	18,463	20,247	21,735
113	18,421	109,324	17,100	17,416	17,782	18,099	18,605	20,322
114	17,945	105,804	16,658	17,038	17,417	17,778	18,239	18,674
<b>115</b>	<b>17,448</b>	<b>103,466</b>	<b>16,196</b>	<b>16,597</b>	<b>17,039</b>	<b>17,413</b>	<b>17,915</b>	<b>18,306</b>
116	16,944	101,027	15,729	16,137	16,598	17,035	17,547	17,981
117	16,423	98,427	15,245	15,672	16,138	16,594	17,166	17,612
118	15,908	95,714	14,767	15,189	15,673	16,134	16,722	17,229
119	15,410	92,919	14,305	14,713	15,190	15,669	16,258	16,784

資料來源：臺北市政府教育局。

說明：雙線以下淺黃色背景為推、(預)估數；淺綠色背景為預測數。

附表4 臺北市國中小學生數實際統計及預測值—低推計(續)

單位：人

學年度	國民中學學生數				
	總計	七年級	八年級	九年級	該學年度畢業生
92	101,545	33,286	34,505	33,754	33,627
93	100,190	32,707	33,155	34,328	34,130
94	98,725	33,217	32,595	32,913	32,833
<b>95</b>	<b>98,665</b>	<b>33,012</b>	<b>33,166</b>	<b>32,487</b>	<b>32,371</b>
96	98,917	33,154	32,851	32,912	32,754
97	98,774	33,155	32,972	32,647	32,588
98	98,369	32,345	33,182	32,842	32,716
99	95,287	30,051	32,234	33,002	32,861
<b>100</b>	<b>90,149</b>	<b>28,139</b>	<b>29,961</b>	<b>32,049</b>	<b>31,764</b>
101	86,887	28,898	28,118	29,871	29,615
102	84,453	27,567	28,865	28,021	27,826
103	80,483	24,165	27,555	28,763	28,601
104	74,324	22,786	24,112	27,426	27,271
<b>105</b>	<b>67,775</b>	<b>21,040</b>	<b>22,736</b>	<b>23,999</b>	<b>23,864</b>
106	64,598	20,974	20,994	22,630	22,502
107	62,032	20,208	20,928	20,896	20,778
108	61,501	20,508	20,163	20,830	20,713
109	61,513	20,981	20,463	20,069	19,956
<b>110</b>	<b>60,950</b>	<b>19,648</b>	<b>20,935</b>	<b>20,367</b>	<b>20,252</b>
111	58,232	17,790	19,605	20,837	20,720
112	56,315	19,051	17,751	19,513	19,403
113	59,193	22,516	19,009	17,668	17,568
114	62,438	21,052	22,466	18,920	18,813
<b>115</b>	<b>62,712</b>	<b>19,345</b>	<b>21,006</b>	<b>22,361</b>	<b>22,235</b>
116	59,174	18,964	19,302	20,908	20,790
117	56,761	18,627	18,922	19,212	19,104
118	55,664	18,245	18,586	18,833	18,727
119	54,552	17,848	18,205	18,499	18,395

附表5 臺北市國中小學生數實際統計及預測值—中推計

單位：人

學年度	當年8月底 6歲適齡 入學人數	國民小學學生數						
		總計	一年級	二年級	三年級	四年級	五年級	六年級
93	30,401	189,148	28,982	31,240	32,031	32,119	32,254	32,522
94	28,275	183,171	26,883	28,781	31,229	31,919	32,139	32,220
<b>95</b>	<b>29,351</b>	<b>178,498</b>	<b>27,784</b>	<b>26,690</b>	<b>28,740</b>	<b>31,086</b>	<b>32,003</b>	<b>32,195</b>
96	28,080	172,474	26,236	27,605	26,690	28,655	31,136	32,152
97	24,186	163,133	22,766	26,080	27,521	26,631	28,853	31,282
98	23,399	154,548	22,050	22,720	26,187	27,600	26,950	29,041
99	21,652	145,930	20,148	21,958	22,739	26,169	27,841	27,075
<b>100</b>	<b>21,808</b>	<b>139,259</b>	<b>20,182</b>	<b>20,088</b>	<b>21,940</b>	<b>22,728</b>	<b>26,389</b>	<b>27,932</b>
101	21,118	130,862	19,364	20,150	20,132	21,922	22,870	26,424
102	21,516	123,948	19,580	19,274	20,092	20,125	21,988	22,889
103	22,082	121,218	20,101	19,577	19,291	20,018	20,235	21,996
104	20,278	118,197	18,823	20,028	19,578	19,286	20,172	20,310
<b>105</b>	<b>18,361</b>	<b>115,081</b>	<b>17,044</b>	<b>18,754</b>	<b>20,029</b>	<b>19,573</b>	<b>19,435</b>	<b>20,246</b>
106	19,662	113,244	18,252	16,982	18,755	20,024	19,724	19,507
107	23,238	115,467	21,571	18,186	16,983	18,751	20,179	19,797
108	21,728	115,976	20,169	21,492	18,187	16,979	18,896	20,253
109	20,272	114,667	18,818	20,096	21,494	18,183	17,110	18,966
<b>110</b>	<b>19,997</b>	<b>114,394</b>	<b>18,563</b>	<b>18,749</b>	<b>20,097</b>	<b>21,489</b>	<b>18,323</b>	<b>17,173</b>
111	19,653	115,625	18,243	18,495	18,750	20,092	21,655	18,390
112	19,324	115,339	17,938	18,177	18,496	18,746	20,247	21,735
113	19,014	111,406	17,650	17,873	18,178	18,492	18,891	20,322
114	18,730	108,616	17,386	17,586	17,874	18,174	18,635	18,961
<b>115</b>	<b>18,501</b>	<b>106,972</b>	<b>17,174</b>	<b>17,323</b>	<b>17,587</b>	<b>17,870</b>	<b>18,314</b>	<b>18,704</b>
116	18,327	105,419	17,012	17,111	17,324	17,583	18,008	18,381
117	18,196	104,066	16,891	16,950	17,112	17,320	17,719	18,074
118	18,086	102,916	16,789	16,830	16,951	17,108	17,454	17,784
119	17,979	101,953	16,689	16,728	16,831	16,947	17,240	17,518

資料來源：臺北市政府教育局。

說明：雙線以下淺黃色背景為推、(預)估數；淺綠色背景為預測數。

附表5 臺北市國中小學生數實際統計及預測值—中推計(續)

單位：人

學年度	國民中學學生數				
	總計	七年級	八年級	九年級	該學年度畢業生
93	100,190	32,707	33,155	34,328	34,130
94	98,725	33,217	32,595	32,913	32,833
<b>95</b>	<b>98,665</b>	<b>33,012</b>	<b>33,166</b>	<b>32,487</b>	<b>32,371</b>
96	98,917	33,154	32,851	32,912	32,754
97	98,774	33,155	32,972	32,647	32,588
98	98,369	32,345	33,182	32,842	32,716
99	95,287	30,051	32,234	33,002	32,861
<b>100</b>	<b>90,149</b>	<b>28,139</b>	<b>29,961</b>	<b>32,049</b>	<b>31,764</b>
101	86,887	28,898	28,118	29,871	29,615
102	84,453	27,567	28,865	28,021	27,826
103	80,483	24,165	27,555	28,763	28,601
104	74,324	22,786	24,112	27,426	27,271
<b>105</b>	<b>67,775</b>	<b>21,040</b>	<b>22,736</b>	<b>23,999</b>	<b>23,864</b>
106	64,598	20,974	20,994	22,630	22,502
107	62,032	20,208	20,928	20,896	20,778
108	61,501	20,508	20,163	20,830	20,713
109	61,513	20,981	20,463	20,069	19,956
<b>110</b>	<b>60,950</b>	<b>19,648</b>	<b>20,935</b>	<b>20,367</b>	<b>20,252</b>
111	58,232	17,790	19,605	20,837	20,720
112	56,315	19,051	17,751	19,513	19,403
113	59,193	22,516	19,009	17,668	17,568
114	62,438	21,052	22,466	18,920	18,813
<b>115</b>	<b>63,009</b>	<b>19,642</b>	<b>21,006</b>	<b>22,361</b>	<b>22,235</b>
116	59,883	19,376	19,599	20,908	20,790
117	57,881	19,041	19,333	19,507	19,397
118	56,965	18,723	18,999	19,243	19,135
119	56,015	18,423	18,682	18,910	18,803

附表6 北北基國中畢業生、高中職一年級人數與平均比率

單位：人

學年度	國中畢業生				高中職一年級人數				高中職一年級占北北基比率		
	總計	臺北市	新北市	基隆市	總計	臺北市	新北市	基隆市	臺北市	新北市	基隆市
92	91,443	33,627	52,329	5,487	77,329	42,461	29,546	5,322	0.549095	0.382082	0.068823
93	93,549	34,130	53,687	5,732	79,764	44,647	29,538	5,579	0.559739	0.370317	0.069944
94	90,842	32,833	52,228	5,781	80,163	44,433	30,068	5,662	0.554283	0.375086	0.070631
<b>95</b>	<b>89,767</b>	<b>32,371</b>	<b>51,736</b>	<b>5,660</b>	<b>78,836</b>	<b>43,385</b>	<b>29,968</b>	<b>5,483</b>	<b>0.550320</b>	<b>0.380131</b>	<b>0.069549</b>
96	90,698	32,754	52,184	5,760	78,354	42,142	30,736	5,476	0.537841	0.392271	0.069888
97	89,208	32,588	50,984	5,636	79,055	41,842	31,729	5,484	0.529277	0.401353	0.069369
98	88,221	32,716	50,009	5,496	78,832	41,860	31,425	5,547	0.531003	0.398633	0.070365
99	88,569	32,861	50,086	5,622	78,664	41,580	31,749	5,335	0.528577	0.403603	0.067820
<b>100</b>	<b>84,685</b>	<b>31,764</b>	<b>47,857</b>	<b>5,064</b>	<b>80,541</b>	<b>42,932</b>	<b>32,194</b>	<b>5,415</b>	<b>0.533045</b>	<b>0.399722</b>	<b>0.067233</b>
101	78,513	29,615	44,249	4,649	77,668	40,681	31,914	5,073	0.523781	0.410903	0.065316
102	73,847	27,826	41,675	4,346	71,941	37,177	30,525	4,239	0.516771	0.424306	0.058923
103	77,676	28,601	44,358	4,717	68,103	34,364	29,567	4,172	0.504589	0.434151	0.061260
畢業生 就學率 (平均比率)	--	--	--	--	0.905984	--	--	--	0.522961	0.411886	0.065153

資料來源：教育部、臺北市政府教育局。

說明：1.因高中職入學無學區限制，學生可於縣市間流動，故以臺北市、新北市、基隆市等三縣市之國中畢業生、高中職一年級合併計算北北基畢業生就學率。

2.畢業生就學率=98~103學年度高中職一年級學生數總計÷97~102學年度國中畢業生人數總計。

3.高中職一年級占北北基比率=高中職一年級人數÷北北基高中職一年級人數。

4.高中職一年級占北北基平均比率=98~103學年度高中職一年級人數占北北基比率總計÷6。

5.雙線淺黃色背景為推估數。

附表7 北北基國中畢業生與高中職一年級人數實際統計及預測值—低推計

單位：人

學年度	國中畢業生				高中職一年級人數			
	總計	臺北市	新北市	基隆市	總計	臺北市	新北市	基隆市
92	91,443	33,627	52,329	5,487	77,329	42,461	29,546	5,322
93	93,549	34,130	53,687	5,732	79,764	44,647	29,538	5,579
94	90,842	32,833	52,228	5,781	80,163	44,433	30,068	5,662
<b>95</b>	<b>89,767</b>	<b>32,371</b>	<b>51,736</b>	<b>5,660</b>	<b>78,836</b>	<b>43,385</b>	<b>29,968</b>	<b>5,483</b>
96	90,698	32,754	52,184	5,760	78,354	42,142	30,736	5,476
97	89,208	32,588	50,984	5,636	79,055	41,842	31,729	5,484
98	88,221	32,716	50,009	5,496	78,832	41,860	31,425	5,547
99	88,569	32,861	50,086	5,622	78,664	41,580	31,749	5,335
<b>100</b>	<b>84,685</b>	<b>31,764</b>	<b>47,857</b>	<b>5,064</b>	<b>80,541</b>	<b>42,932</b>	<b>32,194</b>	<b>5,415</b>
101	78,513	29,615	44,249	4,649	77,668	40,681	31,914	5,073
102	73,847	27,826	41,675	4,346	71,941	37,177	30,525	4,239
103	77,676	28,601	44,358	4,717	68,103	34,364	29,567	4,172
104	74,085	27,271	42,521	4,293	70,373	36,802	28,986	4,585
<b>105</b>	<b>64,611</b>	<b>23,864</b>	<b>37,114</b>	<b>3,633</b>	<b>67,120</b>	<b>35,101</b>	<b>27,646</b>	<b>4,373</b>
106	61,502	22,502	35,601	3,399	58,537	30,613	24,111	3,814
107	59,473	20,778	35,587	3,108	55,720	29,139	22,950	3,630
108	57,349	20,713	33,582	3,054	53,882	28,178	22,193	3,511
109	55,229	19,956	32,473	2,800	51,957	27,171	21,400	3,385
<b>110</b>	<b>54,862</b>	<b>20,252</b>	<b>31,746</b>	<b>2,864</b>	<b>50,037</b>	<b>26,167</b>	<b>20,610</b>	<b>3,260</b>
111	55,087	20,720	31,651	2,716	49,704	25,993	20,472	3,238
112	52,071	19,403	29,770	2,898	49,908	26,100	20,556	3,252
113	47,165	17,568	26,971	2,626	47,176	24,671	19,431	3,074
114	50,467	18,813	28,845	2,809	42,731	22,347	17,600	2,784
<b>115</b>	<b>59,646</b>	<b>22,235</b>	<b>34,094</b>	<b>3,317</b>	<b>45,722</b>	<b>23,911</b>	<b>18,832</b>	<b>2,979</b>
116	55,821	20,790	31,920	3,111	54,038	28,260	22,258	3,521
117	51,273	19,104	29,314	2,855	50,573	26,448	20,830	3,295
118	50,260	18,727	28,734	2,799	46,453	24,293	19,133	3,027
119	49,370	18,395	28,226	2,749	45,535	23,813	18,755	2,967

資料來源：教育部、臺北市政府教育局。

說明：雙線以下淺黃色背景為推、(預)估數；淺綠色背景為預測數。



附表8 北北基國中畢業生與高中職一年級人數實際統計及預測值－中推計

單位：人

學年度	國中畢業生				高中職一年級人數			
	總計	臺北市	新北市	基隆市	總計	臺北市	新北市	基隆市
92	91,443	33,627	52,329	5,487	77,329	42,461	29,546	5,322
93	93,549	34,130	53,687	5,732	79,764	44,647	29,538	5,579
94	90,842	32,833	52,228	5,781	80,163	44,433	30,068	5,662
<b>95</b>	<b>89,767</b>	<b>32,371</b>	<b>51,736</b>	<b>5,660</b>	<b>78,836</b>	<b>43,385</b>	<b>29,968</b>	<b>5,483</b>
96	90,698	32,754	52,184	5,760	78,354	42,142	30,736	5,476
97	89,208	32,588	50,984	5,636	79,055	41,842	31,729	5,484
98	88,221	32,716	50,009	5,496	78,832	41,860	31,425	5,547
99	88,569	32,861	50,086	5,622	78,664	41,580	31,749	5,335
<b>100</b>	<b>84,685</b>	<b>31,764</b>	<b>47,857</b>	<b>5,064</b>	<b>80,541</b>	<b>42,932</b>	<b>32,194</b>	<b>5,415</b>
101	78,513	29,615	44,249	4,649	77,668	40,681	31,914	5,073
102	73,847	27,826	41,675	4,346	71,941	37,177	30,525	4,239
103	77,676	28,601	44,358	4,717	68,103	34,364	29,567	4,172
104	74,085	27,271	42,521	4,293	70,373	36,802	28,986	4,585
<b>105</b>	<b>64,611</b>	<b>23,864</b>	<b>37,114</b>	<b>3,633</b>	<b>67,120</b>	<b>35,101</b>	<b>27,646</b>	<b>4,373</b>
106	61,502	22,502	35,601	3,399	58,537	30,613	24,111	3,814
107	59,473	20,778	35,587	3,108	55,720	29,139	22,950	3,630
108	57,349	20,713	33,582	3,054	53,882	28,178	22,193	3,511
109	55,229	19,956	32,473	2,800	51,957	27,171	21,400	3,385
<b>110</b>	<b>54,862</b>	<b>20,252</b>	<b>31,746</b>	<b>2,864</b>	<b>50,037</b>	<b>26,167</b>	<b>20,610</b>	<b>3,260</b>
111	55,087	20,720	31,651	2,716	49,704	25,993	20,472	3,238
112	52,071	19,403	29,770	2,898	49,908	26,100	20,556	3,252
113	47,165	17,568	26,971	2,626	47,176	24,671	19,431	3,074
114	50,467	18,813	28,845	2,809	42,731	22,347	17,600	2,784
<b>115</b>	<b>59,646</b>	<b>22,235</b>	<b>34,094</b>	<b>3,317</b>	<b>45,722</b>	<b>23,911</b>	<b>18,832</b>	<b>2,979</b>
116	55,821	20,790	31,920	3,111	54,038	28,260	22,258	3,521
117	52,057	19,397	29,762	2,898	50,573	26,448	20,830	3,295
118	51,352	19,135	29,358	2,859	47,163	24,664	19,426	3,073
119	50,467	18,803	28,852	2,812	46,524	24,330	19,163	3,031

資料來源：教育部、臺北市政府教育局。

說明：雙線以下淺黃色背景為推、(預)估數；淺綠色背景為預測數。

附表9 臺北市高中職一年級人數實際統計及預測值－低推計

單位：人

學年度	高中職一年級			占高中職一年級人數比率	
	總計	高中	高職	高中	高職
92	42,461	26,839	15,622	0.632086	0.367914
93	44,647	27,546	17,101	0.616973	0.383027
94	44,433	27,648	16,785	0.622240	0.377760
<b>95</b>	<b>43,385</b>	<b>27,181</b>	<b>16,204</b>	<b>0.626507</b>	<b>0.373493</b>
96	42,142	26,078	16,064	0.618813	0.381187
97	41,842	25,500	16,342	0.609435	0.390565
98	41,860	25,312	16,548	0.604682	0.395318
99	41,580	25,011	16,569	0.601515	0.398485
<b>100</b>	<b>42,932</b>	<b>25,798</b>	<b>17,134</b>	<b>0.600904</b>	<b>0.399096</b>
101	40,681	25,192	15,489	0.619257	0.380743
102	37,177	23,086	14,091	0.620975	0.379025
103	34,364	20,986	13,378	0.610697	0.389303
104	36,802	22,437	14,365	0.609672	0.390328
<b>105</b>	<b>35,101</b>	<b>21,400</b>	<b>13,701</b>	<b>0.609672</b>	<b>0.390328</b>
106	30,613	18,664	11,949	0.609672	0.390328
107	29,139	17,765	11,374	0.609672	0.390328
108	28,178	17,179	10,999	0.609672	0.390328
109	27,171	16,565	10,606	0.609672	0.390328
<b>110</b>	<b>26,167</b>	<b>15,953</b>	<b>10,214</b>	<b>0.609672</b>	<b>0.390328</b>
111	25,993	15,847	10,146	0.609672	0.390328
112	26,100	15,912	10,188	0.609672	0.390328
113	24,671	15,041	9,630	0.609672	0.390328
114	22,347	13,624	8,723	0.609672	0.390328
<b>115</b>	<b>23,911</b>	<b>14,578</b>	<b>9,333</b>	<b>0.609672</b>	<b>0.390328</b>
116	28,260	17,229	11,031	0.609672	0.390328
117	26,448	16,125	10,323	0.609672	0.390328
118	24,293	14,811	9,482	0.609672	0.390328
119	23,813	14,518	9,295	0.609672	0.390328

資料來源：教育部、臺北市政府教育局。

說明：1. 雙線以下淺黃色背景為推、(預)估數；淺綠色背景為預測數。

2. 高中(職)一年級占高中職一年級平均比率=98至103學年度高中(職)一年級占高中職一年級比率之總計÷6，並假設未來比率不變。

附表10 臺北市高中職一年級人數實際統計及預測值—中推計

單位：人

學年度	高中職一年級			占高中職一年級人數比率	
	總計	高中	高職	高中	高職
92	42,461	26,839	15,622	0.632086	0.367914
93	44,647	27,546	17,101	0.616973	0.383027
94	44,433	27,648	16,785	0.622240	0.377760
<b>95</b>	<b>43,385</b>	<b>27,181</b>	<b>16,204</b>	<b>0.626507</b>	<b>0.373493</b>
96	42,142	26,078	16,064	0.618813	0.381187
97	41,842	25,500	16,342	0.609435	0.390565
98	41,860	25,312	16,548	0.604682	0.395318
99	41,580	25,011	16,569	0.601515	0.398485
<b>100</b>	<b>42,932</b>	<b>25,798</b>	<b>17,134</b>	<b>0.600904</b>	<b>0.399096</b>
101	40,681	25,192	15,489	0.619257	0.380743
102	37,177	23,086	14,091	0.620975	0.379025
103	34,364	20,986	13,378	0.610697	0.389303
104	36,802	22,437	14,365	0.609672	0.390328
<b>105</b>	<b>35,101</b>	<b>21,400</b>	<b>13,701</b>	<b>0.609672</b>	<b>0.390328</b>
106	30,613	18,664	11,949	0.609672	0.390328
107	29,139	17,765	11,374	0.609672	0.390328
108	28,178	17,179	10,999	0.609672	0.390328
109	27,171	16,565	10,606	0.609672	0.390328
<b>110</b>	<b>26,167</b>	<b>15,953</b>	<b>10,214</b>	<b>0.609672</b>	<b>0.390328</b>
111	25,993	15,847	10,146	0.609672	0.390328
112	26,100	15,912	10,188	0.609672	0.390328
113	24,671	15,041	9,630	0.609672	0.390328
114	22,347	13,624	8,723	0.609672	0.390328
<b>115</b>	<b>23,911</b>	<b>14,578</b>	<b>9,333</b>	<b>0.609672</b>	<b>0.390328</b>
116	28,260	17,229	11,031	0.609672	0.390328
117	26,448	16,125	10,323	0.609672	0.390328
118	24,664	15,037	9,627	0.609672	0.390328
119	24,330	14,833	9,497	0.609672	0.390328

資料來源：教育部、臺北市政府教育局。

說明：同附表9。

附表11 臺北市高中職歷年各年級學生數與修正率

單位：人

學年度	高中					高職					
	總計	一年級	二年級	三年級	延修生	總計	一年級	二年級	三年級	四年級	延修生
92	75,084	26,839	24,872	23,322	51	46,503	15,622	14,112	14,444	1,844	481
93	78,073	27,546	26,026	24,430	71	45,809	17,101	13,702	13,310	1,340	356
94	79,803	27,648	26,566	25,564	25	46,453	16,785	15,165	12,939	1,133	431
<b>95</b>	<b>80,072</b>	<b>27,181</b>	<b>26,757</b>	<b>26,097</b>	<b>37</b>	<b>47,267</b>	<b>16,204</b>	<b>15,147</b>	<b>14,526</b>	<b>913</b>	<b>477</b>
96	78,871	26,078	26,397	26,339	57	46,626	16,064	14,529	14,539	1,033	461
97	77,011	25,500	25,560	25,917	34	46,134	16,342	14,712	13,944	855	281
98	75,604	25,312	25,225	25,028	39	46,663	16,548	15,151	14,163	652	149
99	74,717	25,011	24,882	24,807	17	47,210	16,569	15,272	14,599	672	98
<b>100</b>	<b>75,231</b>	<b>25,798</b>	<b>24,810</b>	<b>24,600</b>	<b>23</b>	<b>47,823</b>	<b>17,134</b>	<b>15,225</b>	<b>14,686</b>	<b>678</b>	<b>100</b>
101	74,994	25,192	25,387	24,398	17	46,469	15,489	15,636	14,572	663	109
102	72,892	23,086	24,823	24,976	7	44,166	14,091	14,300	15,031	628	116
103	68,347	20,986	22,818	24,533	10	40,964	13,378	13,142	13,710	601	133
修正率	--	-- 0.985585	0.983351	0.000907	--	--	0.920017	0.961005	0.047952		
流失率	--	-- 0.014415	0.016649	0.999093	--	--	0.079983	0.038995	0.952048		

資料來源：教育部、臺北市政府教育局。

說明：1.流失率=1-修正率。

2.N年級修正率=97~102學年度N年級學生數總計÷96~101學年度N-1年級學生數總計。

3.高職四年級與延修生合併計算。

附表12 臺北市高中職學生數實際統計及預測值－低推計

單位：人

學年度	高中					高職					
	總計	一年級	二年級	三年級	延修生	總計	一年級	二年級	三年級	四年級	延修生
92	75,084	26,839	24,872	23,322	51	46,503	15,622	14,112	14,444	1,844	481
93	78,073	27,546	26,026	24,430	71	45,809	17,101	13,702	13,310	1,340	356
94	79,803	27,648	26,566	25,564	25	46,453	16,785	15,165	12,939	1,133	431
<b>95</b>	<b>80,072</b>	<b>27,181</b>	<b>26,757</b>	<b>26,097</b>	<b>37</b>	<b>47,267</b>	<b>16,204</b>	<b>15,147</b>	<b>14,526</b>	<b>913</b>	<b>477</b>
96	78,871	26,078	26,397	26,339	57	46,626	16,064	14,529	14,539	1,033	461
97	77,011	25,500	25,560	25,917	34	46,134	16,342	14,712	13,944	855	281
98	75,604	25,312	25,225	25,028	39	46,663	16,548	15,151	14,163	652	149
99	74,717	25,011	24,882	24,807	17	47,210	16,569	15,272	14,599	672	98
<b>100</b>	<b>75,231</b>	<b>25,798</b>	<b>24,810</b>	<b>24,600</b>	<b>23</b>	<b>47,823</b>	<b>17,134</b>	<b>15,225</b>	<b>14,686</b>	<b>678</b>	<b>100</b>
101	74,994	25,192	25,387	24,398	17	46,469	15,489	15,636	14,572	663	109
102	72,892	23,086	24,823	24,976	7	44,166	14,091	14,300	15,031	628	116
103	68,347	20,986	22,818	24,533	10	40,964	13,378	13,142	13,710	601	133
104	65,580	22,437	20,683	22,438	22	39,960	14,365	12,308	12,630	657	
<b>105</b>	<b>63,873</b>	<b>21,400</b>	<b>22,114</b>	<b>20,339</b>	<b>20</b>	<b>39,351</b>	<b>13,701</b>	<b>13,216</b>	<b>11,828</b>	<b>606</b>	
106	61,520	18,664	21,092	21,746	18	37,822	11,949	12,605	12,701	567	
107	56,921	17,765	18,395	20,741	20	35,089	11,374	10,993	12,113	609	
108	52,796	17,179	17,509	18,089	19	32,608	10,999	10,464	10,564	581	
109	50,729	16,565	16,931	17,217	16	31,288	10,606	10,119	10,056	507	
<b>110</b>	<b>48,944</b>	<b>15,953</b>	<b>16,326</b>	<b>16,649</b>	<b>16</b>	<b>30,178</b>	<b>10,214</b>	<b>9,758</b>	<b>9,724</b>	<b>482</b>	
111	47,639	15,847	15,723	16,054	15	29,386	10,146	9,397	9,377	466	
112	47,007	15,912	15,619	15,461	15	29,003	10,188	9,334	9,031	450	
113	46,097	15,041	15,683	15,359	14	28,406	9,630	9,373	8,970	433	
114	43,884	13,624	14,824	15,422	14	27,021	8,723	8,860	9,008	430	
<b>115</b>	<b>42,597</b>	<b>14,578</b>	<b>13,428</b>	<b>14,577</b>	<b>14</b>	<b>26,305</b>	<b>9,333</b>	<b>8,025</b>	<b>8,515</b>	<b>432</b>	
116	44,814	17,229	14,368	13,204	13	27,738	11,031	8,587	7,712	408	
117	47,247	16,125	16,981	14,129	12	29,094	10,323	10,149	8,252	370	
118	47,415	14,811	15,893	16,698	13	29,128	9,482	9,497	9,753	396	
119	44,758	14,518	14,597	15,628	15	27,614	9,295	8,724	9,127	468	

資料來源：教育部、臺北市政府教育局。

說明：雙線以下淺黃色背景為推、(預)估數；淺綠色背景為預測數。

附表13 臺北市高中職學生數實際統計及預測值—中推計

單位：人

學年度	高中					高職					
	總計	一年級	二年級	三年級	延修生	總計	一年級	二年級	三年級	四年級	延修生
92	75,084	26,839	24,872	23,322	51	46,503	15,622	14,112	14,444	1,844	481
93	78,073	27,546	26,026	24,430	71	45,809	17,101	13,702	13,310	1,340	356
94	79,803	27,648	26,566	25,564	25	46,453	16,785	15,165	12,939	1,133	431
<b>95</b>	<b>80,072</b>	<b>27,181</b>	<b>26,757</b>	<b>26,097</b>	<b>37</b>	<b>47,267</b>	<b>16,204</b>	<b>15,147</b>	<b>14,526</b>	<b>913</b>	<b>477</b>
96	78,871	26,078	26,397	26,339	57	46,626	16,064	14,529	14,539	1,033	461
97	77,011	25,500	25,560	25,917	34	46,134	16,342	14,712	13,944	855	281
98	75,604	25,312	25,225	25,028	39	46,663	16,548	15,151	14,163	652	149
99	74,717	25,011	24,882	24,807	17	47,210	16,569	15,272	14,599	672	98
<b>100</b>	<b>75,231</b>	<b>25,798</b>	<b>24,810</b>	<b>24,600</b>	<b>23</b>	<b>47,823</b>	<b>17,134</b>	<b>15,225</b>	<b>14,686</b>	<b>678</b>	<b>100</b>
101	74,994	25,192	25,387	24,398	17	46,469	15,489	15,636	14,572	663	109
102	72,892	23,086	24,823	24,976	7	44,166	14,091	14,300	15,031	628	116
103	68,347	20,986	22,818	24,533	10	40,964	13,378	13,142	13,710	601	133
104	65,580	22,437	20,683	22,438	22	39,960	14,365	12,308	12,630	657	
<b>105</b>	<b>63,873</b>	<b>21,400</b>	<b>22,114</b>	<b>20,339</b>	<b>20</b>	<b>39,351</b>	<b>13,701</b>	<b>13,216</b>	<b>11,828</b>	<b>606</b>	
106	61,520	18,664	21,092	21,746	18	37,822	11,949	12,605	12,701	567	
107	56,921	17,765	18,395	20,741	20	35,089	11,374	10,993	12,113	609	
108	52,796	17,179	17,509	18,089	19	32,608	10,999	10,464	10,564	581	
109	50,729	16,565	16,931	17,217	16	31,288	10,606	10,119	10,056	507	
<b>110</b>	<b>48,944</b>	<b>15,953</b>	<b>16,326</b>	<b>16,649</b>	<b>16</b>	<b>30,178</b>	<b>10,214</b>	<b>9,758</b>	<b>9,724</b>	<b>482</b>	
111	47,639	15,847	15,723	16,054	15	29,386	10,146	9,397	9,377	466	
112	47,007	15,912	15,619	15,461	15	29,003	10,188	9,334	9,031	450	
113	46,097	15,041	15,683	15,359	14	28,406	9,630	9,373	8,970	433	
114	43,884	13,624	14,824	15,422	14	27,021	8,723	8,860	9,008	430	
<b>115</b>	<b>42,597</b>	<b>14,578</b>	<b>13,428</b>	<b>14,577</b>	<b>14</b>	<b>26,305</b>	<b>9,333</b>	<b>8,025</b>	<b>8,515</b>	<b>432</b>	
116	44,814	17,229	14,368	13,204	13	27,738	11,031	8,587	7,712	408	
117	47,247	16,125	16,981	14,129	12	29,094	10,323	10,149	8,252	370	
118	47,641	15,037	15,893	16,698	13	29,273	9,627	9,497	9,753	396	
119	45,296	14,833	14,820	15,628	15	27,949	9,497	8,857	9,127	468	

資料來源：教育部、臺北市政府教育局。

說明：雙線以下淺黃色背景為推、(預)估數；淺綠色背景為預測數。